

# IL ÉTAIT UNE VOIX

ANIMATION

9 fiches pour penser les  
inégalités sociales et de santé



RÉALISATION  
Cultures & Santé

ÉDITEUR RESPONSABLE  
Denis Mannaerts  
Rue d'Anderlecht 148  
1000 Bruxelles

Éducation permanente 2018  
D/2018/4825/7

[www.cultures-sante.be](http://www.cultures-sante.be)  
[cdoc@cultures-sante.be](mailto:cdoc@cultures-sante.be)  
+32 (0)2 558 88 11



## CONTENU

INTRODUCTION . . . . .	4
FICHE TECHNIQUE . . . . .	5
LES PISTES D'ANIMATIONS . . . . .	7
OBJECTIFS PÉDAGOGIQUES ET PUBLICS . . . . .	8
AVANT DE COMMENCER LES ANIMATIONS...	
QUELQUES CONSIGNES PRÉALABLES . . . . .	9
PRÉSENTATION DE LA BD . . . . .	10



### IL ÉTAIT UNE INÉGALITÉ...

PISTE : **DÉCRIRE, DESSINER, EN PARLER**

PISTE : **REMUE-MÉNINGES AUTOUR DES MOTS INJUSTICES ET INÉGALITÉS SOCIALES**

PISTE : **MISE EN SCÈNE, MISE EN SENS**



### IL ÉTAIT UNE SANTÉ ...

PISTE : **DÉTERMINÉES ? DÉTERMINONS !**

PISTE : **DES INÉGALITÉS, UNE RÉALITÉ**

PISTE : **QUAND ON VEUT... ON NE PEUT PAS !**



### IL ÉTAIT UNE SOLUTION...

PISTE : **IMAGINONS DES SOLUTIONS**

PISTE : **REVENDIQUONS !**

PISTE : **DES RESSOURCES PRÈS DE CHEZ MOI**

ÉVALUATION . . . . .	35
DES OUTILS ET DES LIENS . . . . .	36
REMERCIEMENTS. . . . .	38

## INTRODUCTION

En 2014, Cultures & Santé a mis en place, auprès d'un groupe d'adultes apprenant le français, un espace d'échange sur le thème des injustices et des inégalités sociales. Pendant plusieurs mois, les participantes ont pu évoquer des situations d'injustice qu'elles-mêmes ou leurs proches avaient vécues. Elles ont pu échanger à propos de ces inégalités, qui s'expriment très concrètement dans des domaines tels que l'école, l'emploi, les soins de santé et le logement ; les quatre thématiques qui ont été élues et parcourues par le groupe. C'est en collectif que ces personnes se sont également penchées sur les solutions à apporter à ces situations, des solutions tantôt terre à terre, tantôt globales et politiques.

De ces récits et échanges est née la bande dessinée *Il était une voix*.

Les planches dépeignent une situation de départ désavantageuse qui entraînent pour celles et ceux qui la vivent des répercussions négatives en cascade, ayant au final, un impact sur leur santé. La bande dessinée vise dès lors à sensibiliser un large public à ces situations, aux inégalités et aux déterminants sociaux de la santé. Elle met aussi en exergue le besoin de trouver des solutions structurelles à ces injustices.

Cultures & Santé a souhaité accompagner la BD d'un fichier d'exploitation pédagogique permettant de mener des animations de groupe autour de ces questions, afin de rendre les inégalités sociales et leurs impacts sur la santé concrets et palpables. Il s'agit de poursuivre le travail amorcé par la BD, à savoir dénoncer les inégalités sociales. Neuf pistes d'animation sont proposées. L'animatrice y sélectionnera celles qui conviennent le mieux à ses objectifs, son groupe et son contexte de travail.

### CHOIX DU GENRE

Dans ce fichier, le genre féminin est utilisé comme générique.

## FICHE TECHNIQUE



### OBJECTIF GÉNÉRAL

Les animations permettent en plusieurs étapes, pouvant être combinées ou non, d'atteindre différents objectifs spécifiques :

- > Éveiller aux situations d'inégalité et d'injustice
- > Mettre en lien des expériences de vie
- > Mener une réflexion sur les inégalités sociales, sur les inégalités sociales de santé et sur les déterminants sociaux de la santé
- > Élaborer des solutions pour lutter contre les inégalités sociales



### PUBLIC VISÉ

Ce fichier d'animations a été conçu pour être utilisé dans un cadre collectif. Il est destiné à des formatrices et des animatrices qui s'adressent à :

- > Des actrices de terrain professionnelles ou bénévoles (médecins, éducatrices, animatrices...)
- > Des étudiantes
- > Tout groupe de citoyennes

Certaines animations peuvent être aussi exploitées auprès d'un public maîtrisant plus difficilement le français voire la langue écrite.



### NOMBRE DE PARTICIPANTES

De 5 à 15 participantes



### DURÉE

La durée est indiquée au début de chacune des pistes. Il s'agit seulement d'une indication, libre à l'animatrice de raccourcir ou bien d'allonger le temps d'animation.



## MATÉRIEL

- > La bande dessinée *Il était une voix* (téléchargeable sur [cultures-sante.be](http://cultures-sante.be))
- > Un tableau et de quoi y écrire
- > Chaque participante doit avoir de quoi écrire (papier, stylo bille ou crayon) et pour certaines pistes, lorsque c'est précisé, des feutres de couleurs et des post-it
- > Pour chaque animation, les documents spécifiques à imprimer sont précisés

# LES PISTES D'ANIMATION

## PRÉSENTATION

Ce fichier d'animations repose sur l'idée d'un choix multiple d'utilisation des pistes. Les pistes représentent différentes façons d'aborder la question des inégalités en collectif. Certaines ont des points communs mais n'ont pas la même orientation. Il n'est pas nécessaire de toutes les exploiter avec le même groupe.

Il n'y a pas de cheminement d'animation établi. L'animatrice pourra librement combiner les pistes et y ajouter des éléments personnels. Les neuf pistes d'animation sont regroupées sous trois thèmes. Chaque thème correspond à une porte d'entrée particulière pour réfléchir aux inégalités sociales :

- > Le premier thème pose un regard sur les inégalités sociales et l'injustice et permet de prendre conscience de la manière dont les inégalités sociales peuvent s'exprimer dans la société.
- > Le deuxième thème traite des inégalités sociales de santé et invite à identifier les déterminants de la santé ainsi qu'à analyser leur interdépendance.
- > Le dernier thème est celui des solutions : augmenter sa capacité de réfléchir et d'agir en élaborant des solutions, tantôt individuelles tantôt collectives et politiques.

### PARTICULARITÉ

Les trois pistes du troisième thème peuvent constituer l'étape conclusive des pistes des thèmes 1 et 2.

Selon le profil du groupe, certaines pistes d'animation peuvent être privilégiées par rapport à d'autres.

Celles-ci peuvent être proposées de manière indépendante, avec une conclusion, un débat autour de solutions possibles, notamment celles proposées par les auteurs de la BD.

### Mots-clés

- o Inégalités sociales
- o Injustice
- o Inégalités sociales de santé
- o Contexte de vie
- o Déterminants de santé
- o Action sur plusieurs niveaux
- o Action collective
- o Revendication

### IL ÉTAIT UNE INÉGALITÉ...

Prendre conscience des inégalités existant dans la société

Prendre conscience des manières dont les inégalités sociales se concrétisent

#### PISTE : DÉCRIRE, DESSINER, EN PARLER

Exprimer et partager des ressentis autour des images de la BD. Prendre conscience des inégalités sociales

> **Public** : large, convient à un public maîtrisant plus difficilement le français

#### PISTE : REMUE-MÉNINGES AUTOUR DES MOTS INJUSTICES ET INÉGALITÉS SOCIALES

S'exprimer sur les injustices et les inégalités sociales et s'approprier les termes

> **Public** : large, convient à un public maîtrisant plus difficilement le français

#### PISTE : MISE EN SCÈNE, MISE EN SENS

Se mettre à la place des protagonistes de la BD et faire du lien entre un vécu et des inégalités sociales

> **Public** : large, convient à un public maîtrisant plus difficilement le français

### IL ÉTAIT UNE SANTÉ...

Identifier les différents déterminants sociaux de la santé

Faire le lien entre inégalités sociales et inégalités de santé

#### PISTE : DÉTERMINÉES ? DÉTERMINONS !

Enrichir et élargir ses représentations de la santé et mieux identifier ce qui la détermine

> **Public** : formatrices et animatrices, piste à adapter pour un public maîtrisant plus difficilement le français

#### PISTE : DES INÉGALITÉS, UNE RÉALITÉ

Prendre conscience des nombreux facteurs qui influencent la santé et de leur interdépendance. Prendre conscience que les inégalités sociales font système

> **Public** : formatrices et animatrices, piste à adapter pour un public maîtrisant plus difficilement le français

#### PISTE : QUAND ON VEUT... ON NE PEUT PAS

Discuter des inégalités scolaires pour prendre la mesure de leur influence sur la santé

> **Public** : formatrices et animatrices, piste à adapter pour un public maîtrisant plus difficilement le français

### IL ÉTAIT UNE SOLUTION...

Identifier des solutions à différents niveaux face aux inégalités sociales

Prendre conscience de la responsabilité collective dans l'atteinte d'une plus grande justice sociale

#### PISTE : IMAGINONS DES SOLUTIONS

Identifier des solutions face aux inégalités sociales ainsi que les différents niveaux d'action nécessaires

> **Public** : large, convient à un public maîtrisant plus difficilement le français

#### PISTE : REVENDIQUONS !

Porter un regard critique sur les inégalités sociales. Identifier des solutions à l'échelle de la société

> **Public** : large, convient à un public maîtrisant plus difficilement le français

> **Pour aller plus loin** : « Élaborons une charte »

#### PISTE : DES RESSOURCES PRÈS DE CHEZ MOI

Augmenter ses capacités à identifier dans son environnement ce qui peut constituer des solutions pour lutter contre les inégalités sociales

> **Public** : large, convient à un public maîtrisant plus difficilement le français

> **Pour aller plus loin** : « Répertoire de ressources locales »

## AVANT DE COMMENCER LES ANIMATIONS... QUELQUES CONSIGNES PRÉALABLES

### POUR L'ANIMATRICE

Il est indispensable pour l'animatrice de lire la bande dessinée (téléchargeable sur le site de Cultures & Santé) et les repères théoriques proposés (guide théorique à télécharger). Ces repères pourront être restitués et distillés au groupe lors de l'animation. En fonction des objectifs de son animation et des besoins de son groupe, elle sélectionnera les thèmes et les histoires sur lesquels elle désire travailler. Elle pourra également adapter le vocabulaire et la durée des pistes choisies. Une recherche des ressources locales et associations d'entraide en fonction des histoires de la BD traitées et des solutions qui y sont proposées peut-être réalisée en amont afin de pouvoir répondre aux questions des participantes et de les orienter au mieux.

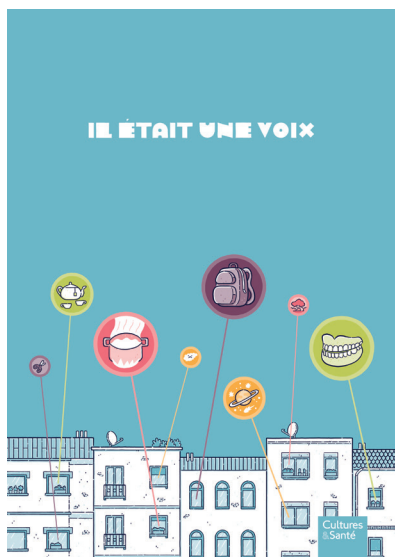
La présentation de la BD peut intervenir à différents moments de chaque piste, en introduction ou en conclusion.

Les repères théoriques sont organisés en fonction des trois thèmes d'animation, à savoir : les inégalités sociales (Il était une inégalité), les inégalités sociales de santé (Il était une santé) et au-delà des inégalités sociales (Il était une solution). L'animatrice peut ainsi recourir au contenu théorique correspondant à son choix de piste pour les transmettre au groupe.

### POUR LE GROUPE

Pour certaines pistes d'animation, un temps individuel ou collectif de lecture des histoires devra être pris. Dans certains groupes, cette lecture devra faire l'objet d'un accompagnement adapté en fonction du niveau de maîtrise de la langue française écrite.

## PRÉSENTATION DE LA BD



Il était une voix est une BD qui s'adresse à toutes et à tous. Elle présente en dessins 15 histoires racontées par des femmes et des hommes inscrits à un cours de français langue étrangère. Pendant plusieurs mois, ce groupe a pu échanger, à partir de son expérience, à propos d'inégalités qui s'expriment très concrètement dans les domaines tels que l'école, l'emploi, les soins de santé et le logement. Chaque histoire se conclut par une planche mettant en évidence les solutions pensées par le groupe.

### LES THÈMES ET LES HISTOIRES

#### L'école

*Friture sur la ligne* (pp. 9-12)

- > **Thème :** Les difficultés de communication parents-professeur

*Une école n'est pas l'autre* (pp. 13-16)

- > **Thème :** Les inégalités entre écoles

*École ghetto* (pp. 17-21)

- > **Thème :** L'absence de mixité sociale et culturelle dans les écoles

*Vous avez dit gratuit ?* (pp. 21-26)

- > **Thème :** Les frais inavoués de la scolarité

#### L'emploi

*Une histoire sans fin* (pp. 29-32)

- > **Thème :** Les difficultés dans la recherche d'un emploi

*Noir ou blanc* (pp. 33-39)

- > **Thème :** La discrimination à l'embauche

*Cours toujours* (pp. 37-41)

- > **Thème :** La pénibilité et la précarité des métiers de l'horeca

*Un jour oui un jour non* (pp. 42-46)

- > **Thème :** Le travail en intérim

#### Les soins de santé

*Sourire de toutes ses dents ?* (pp. 49-52)

- > **Thème :** Le coût des soins de santé

*La bouche bâillonnée* (pp. 53-57)

- > **Thème :** La communication avec le médecin quand on ne parle pas la langue

*Mes billets verts* (pp.58-62)

- > **Thème :** Le manque de connaissance du système de santé belge

#### Le logement

*Mes droits passent aussi par l'information* (pp. 65-68)

- > **Thème :** Les droits du locataire d'un logement insalubre

*Logement trop cher* (pp. 69-72)

- > **Thème :** Le coût du loyer

*Aie confiance* (pp. 73-75) :

- > **Thème :** Les discriminations face au logement

*Ma boîte à sardines* (pp.76-78)

- > **Thème :** L'offre insuffisante de logements sociaux



## IL ÉTAIT UNE INÉGALITÉ...

PISTE : **DÉCRIRE, DESSINER, EN PARLER**

1/2



### OBJECTIFS

Exprimer et partager des ressentis autour des images de la BD. Prendre conscience des inégalités sociales.



### MATÉRIEL

Les vignettes des histoires sélectionnées découpées au préalable et les histoires correspondantes (**sans les solutions**). Prévoir un carton ou quelque chose à mettre derrière la vignette pour ne pas voir à travers.

#### QUELQUES VIGNETTES SÉLECTIONNÉES DE LA BD

*École Ghetto* (école)

→ Dernière vignette de la page 20

*Sourire de toutes ses dents* (soins de santé)

→ Première vignette de la page 51

*Vous avez-dit gratuit ?* (école)

→ Dernière vignette de la page 23

*La bouche bâillonnée* (soins de santé)

→ Dernière vignette de la page 56

*Cours toujours* (emploi)

→ Dernière vignette de la page 38

*Aie confiance* (logement)

→ Première vignette de la page 74

*Un jour oui, un jour non* (emploi)

→ Quatrième vignette de la page 45

*Ma boîte à sardines* (logement)

→ Première vignette de la page 77



### DURÉE

1h30



### DÉROULEMENT

L'animatrice propose aux participantes de se réunir par deux ou par trois, selon la taille du groupe. Elle distribue à une personne de chaque sous-groupe une vignette sélectionnée de la BD (idéalement une vignette issue de chaque thème de la BD). Cette vignette doit rester cachée pour les autres.

#### Description d'une image de la BD en sous-groupes

La personne qui détient la vignette décrit l'image aux autres membres du sous-groupe qui tentent de représenter ce qui est dit. L'image peut être décrite une première fois et puis une seconde fois avec plus de détails si les participantes le désirent. Selon l'aisance qu'a le groupe face à l'exercice, l'animatrice peut passer dans chaque sous-groupe pour aider à la description.



## IL ÉTAIT UNE INÉGALITÉ...

PISTE : **DÉCRIRE, DESSINER, EN PARLER**

2/2

Afin que chaque participante puisse dessiner, l'animatrice peut redistribuer les vignettes et échanger les rôles au sein des sous-groupes.

### Comparaison des dessins entre eux et avec les vignettes originales en grand groupe

Lorsque les dessins sont finis, les participantes les montrent en grand groupe. Une fois les dessins partagés, l'animatrice demande aux participantes ayant les vignettes originales de les montrer au groupe. Les participantes comparent leurs dessins avec la vignette.

### Imaginer l'histoire autour de cette image

Après avoir précisé que ces images sont tirées d'une BD, l'animatrice propose de retourner en sous-groupes et d'imaginer l'histoire dans laquelle cette image s'insère à partir des questions suivantes :

- > *Que veut dire cette vignette ?*
- > *Selon vous, de quoi parle-t-elle ?*
- > *Quelle pourrait être l'histoire dans laquelle cette vignette s'insère ?*

Après un temps de réflexion, les sous-groupes sont invités à présenter leur image et leur histoire imaginée. L'animatrice laisse libre cours à l'imagination des participantes et aux échanges.

### Les images replacées dans leur contexte initial

Au terme des échanges, l'animatrice remet l'histoire correspondant à la vignette, à chaque sous-groupe. Les participantes en prennent connaissance et repèrent la vignette dans l'histoire et ce qu'elle veut dire.

En grand groupe, les participantes présentent l'histoire de la BD dans laquelle s'insérerait leur vignette. L'animatrice accompagne les présentations en revenant sur les histoires imaginées au préalable et en les confrontant.

L'animatrice conclut sur une discussion autour du ressenti des participantes par rapport aux histoires de la BD. Elle veille également à ce que ressorte des échanges la thématique des inégalités sociales :

- > *De quoi traitent ces histoires ? Quel est le problème commun ?*
- > *Ces situations font-elles écho à des situations vécues dans votre entourage, à des histoires observées ?*
- > *Quel est votre ressenti face à ces vignettes et histoires ?*



## IL ÉTAIT UNE INÉGALITÉ...

PISTE : **REMUE-MÉNINGES AUTOUR DES MOTS INJUSTICES ET INÉGALITÉS SOCIALES**

1/2



### OBJECTIFS

S'exprimer sur les injustices et les inégalités sociales et définir les termes.



### MATÉRIEL

Les histoires de la BD *Aie confiance* (logement) ou *Vous avez-dit gratuit ?* (école)  
**(sans les solutions)**



### DURÉE

1h



### DÉROULEMENT

#### Inégalités sociales et injustices au tableau

L'animatrice écrit inégalité sociale et injustice et demande aux participantes de dire ce que ces termes leur évoquent :

- > *Quels mots vous viennent à l'esprit lorsque vous voyez ces termes ?*
- > *Ont-ils une signification particulière pour vous ?*
- > *Quels sentiments ces mots font-ils surgir en vous ?*
- > *Quels synonymes vous viennent à l'esprit ?*

L'animatrice laisse les participantes s'exprimer spontanément et note au tableau les éléments évoqués.

#### Lecture d'une histoire

Une fois que tout le monde s'est exprimé et que l'épuisement d'idées se fait sentir, l'animatrice lit une histoire de la BD proposée (sans les planches solutions), l'histoire *Aie confiance* ou *Vous avez dit gratuit ?*. Elle peut utiliser des intonations différentes pour marquer les différents personnages.

#### Discussion autour de l'histoire et de quelques chiffres

Elle distribue ensuite l'histoire lue au groupe. Après la prise de connaissance de l'histoire, elle lance un débat :

- > *Que vous évoque cette histoire ?*
- > *Quels liens pouvez-vous faire entre les mots au tableau et l'histoire ?*
- > *Que dit-elle sur les inégalités et l'injustice sociales ?*
- > *Avez-vous vécu, observé ou constaté une situation semblable ?*



## IL ÉTAIT UNE INÉGALITÉ...

### PISTE : **REMUE-MÉNINGS, AUTOUR DES MOTS INJUSTICES ET INÉGALITÉS SOCIALES**

2/2

Sur la base des éléments amenés par les participantes, l'animatrice apporte quelques éléments factuels sur les inégalités sociales :

- « En Europe, les 7 millions de personnes les plus riches détiennent le même niveau de richesses que les 662 millions de personnes les plus pauvres. »<sup>1</sup>
  - « Plus de 2 Belges sur 10 déclarent avoir des difficultés financières à la fin du mois. »<sup>2</sup>
  - « En 2015, presque 2 Wallons sur 10 et 3 Bruxellois sur 10 vivaient dans un ménage dont le revenu net équivalent<sup>3</sup> était inférieur au seuil de pauvreté. »<sup>4</sup>
- > Que pensez-vous de ces faits ?
  - > Que révèlent-ils sur les inégalités sociales ?
  - > Quels liens peut-on faire entre ces faits et cette histoire ?

### Déterminer les caractéristiques des inégalités sociales

**1** Oxfam, « Une Europe au service de la majorité, et non d'une élite », 9 septembre 2015.

**2** Indicateurs statistiques sur le portail de la Fédération Wallonie-Bruxelles, Taux de pauvreté net de dépenses lié au logement : [www.iweeps.be](http://www.iweeps.be)

**3** Le revenu net équivalent correspond au revenu disponible d'un ménage après la déduction des impôts et charges, le revenu qui va pouvoir être épargné ou dépensé.

**4** Indicateurs statistiques sur le portail de la Fédération Wallonie-Bruxelles, Taux de pauvreté lié au statut du logement et des dépenses : [www.iweeps.be](http://www.iweeps.be)

Pour conclure, les participantes peuvent déterminer les caractéristiques principales des inégalités sociales (elles sont interdépendantes, cumulatives...) à partir des éléments du brainstorming, des faits et de l'histoire.

L'animatrice peut alimenter le débat avec les points théoriques correspondants.



## IL ÉTAIT UNE INÉGALITÉ...

PISTE : **MISE EN SCÈNE, MISE EN SENS**

1/2



### OBJECTIFS

Se mettre à la place des protagonistes de la BD et faire du lien entre un vécu et des inégalités sociales.



### MATÉRIEL

Les histoires de la BD, **sans les solutions**, *Cours toujours*, *Noir ou blanc* (emploi), *Une école n'est pas l'autre* (école), *Mes droits passent aussi par l'information* (logement), *Ma boîte à sardines* (logement), *La bouche bâillonnée* (soins de santé). Avoir un lieu relativement grand est un plus pour rendre l'animation plus confortable.



### DURÉE

1h30



### DÉROULEMENT

#### Prise de connaissance d'une histoire et de ses protagonistes

Les participantes forment des sous-groupes de trois personnes. Deux participantes jouent l'histoire à la troisième, spectatrice de la scène.

L'animatrice distribue une histoire de la BD, sans la planche solutions, à deux participantes de chaque sous-groupe. Seules les deux participantes prennent connaissance de l'histoire et se mettent d'accord pour sa présentation, selon leur envie elles peuvent choisir un personnage et jouer la scène. La troisième personne est la spectatrice de l'histoire. Les personnes désignées comme spectatrices dans les différents groupes s'isolent ensemble le temps que les personnes désignées comme actrices s'approprient l'histoire.

#### Interprétation de l'histoire à la spectatrice en sous-groupes

Lorsque les participantes se sentent prêtes, elles restituent les éléments clés de l'histoire (sans le support). La troisième participante écoute et peut marquer sur une feuille les éléments de l'histoire qu'elle comprend, qui l'interpellent (que ce soit à travers des dessins ou des mots).

#### Restitution des éléments marquants de l'histoire interprétée en grand groupe

Une fois les histoires interprétées, l'animatrice propose aux spectatrices de chaque sous-groupe de présenter au grand groupe leur histoire respective. Les participantes actrices peuvent intervenir pour préciser l'histoire.



## IL ÉTAIT UNE INÉGALITÉ...

PISTE : **MISE EN SCÈNE, MISE EN SENS**

2/2

L'animatrice questionne ensuite les participantes :

- > *Qu'avez-vous ressenti ? Qu'est-ce que l'histoire évoque pour vous ?*

### **Retour sur les moments clés des histoires et ce qu'ils nous disent sur les inégalités sociales**

L'animatrice guide ensuite les échanges à partir de ces questions :

- > *De quoi parlent ces histoires ?*
- > *Quels sont les points communs entre elles ?*
- > *Que révèlent les personnages principaux sur leurs conditions de vie ?*
- > *À quels moments l'histoire bascule négativement ?*
- > *Quels sont les facteurs qui conduisent à ce basculement négatif ?*
- > *Que disent ces histoires sur nos contextes de vie ?*
- > *Pourquoi peut-on parler d'inégalités sociales ?*

L'animatrice peut noter les éléments au tableau. À partir de la discussion, l'animatrice présente la BD et ses auteurs. Pour conclure, les participantes sont conviées à raconter, si elles le souhaitent, une expérience personnelle en lien avec ces histoires, qu'elle ait été vécue ou observée, constatée. L'animatrice peut partager quelques points théoriques correspondants.



## IL ÉTAIT UNE SANTÉ...

PISTE : **DÉTERMINÉES ? DÉTERMINONS !**

1/2



### OBJECTIFS

Enrichir et élargir ses représentations de la santé et mieux identifier ce qui la détermine.



### MATÉRIEL

Toutes les histoires de la BD ou un minimum de deux histoires par thématique (**sans la partie solutions**).



### DURÉE

1h



### DÉROULEMENT

#### Présentation de la BD et lecture des histoires

Les participantes sont réparties en quatre sous-groupes (correspondant aux quatre thématiques de la BD). L'animatrice présente la BD et distribue plusieurs histoires d'une thématique différente à chaque sous-groupe. Les participantes prennent connaissance des situations décrites.

#### Contexte de vie et état de santé dans les histoires de la BD en sous-groupes

L'animatrice propose ensuite aux participantes d'identifier dans ces histoires :

Dans un premier temps :

- > *Les éléments appartenant à l'environnement de vie des personnages principaux (leur contexte de vie, leur situation)*  
*Par exemple : elle vit dans un logement humide.*
- > *Les effets sur le bien-être, l'état de santé (physique, mental et social) des personnages*  
*Par exemple : ses enfants ont des bronchites à répétition.*

Éventuellement dans un deuxième temps :

- > *Des éléments issus de votre vie personnelle qui peuvent faire le lien avec les histoires*

Les participantes discutent ensuite entre elles et notent les éléments trouvés sur une feuille dans deux colonnes (environnement/impacts sur la santé) en incluant les éléments issus de leur vie personnelle dans l'une ou l'autre colonne.

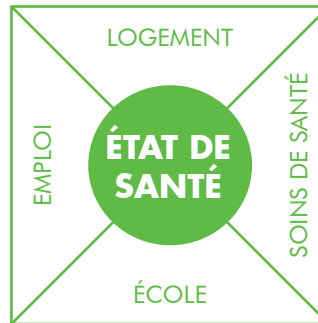
Avant le retour en grand groupe, l'animatrice note sur le tableau les mots état de santé au centre (entouré) et les quatre thèmes (soins de santé/emploi/logement/école) autour.



## IL ÉTAIT UNE SANTÉ...

PISTE : **DÉTERMINÉES ? DÉTERMINONS !**

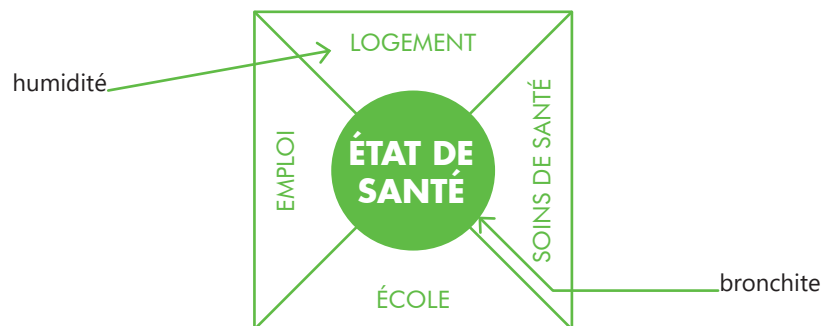
2/2



Il s'agit de réfléchir collectivement à ce qui détermine la santé en puisant des éléments dans les histoires de la BD.

### Identification des déterminants sociaux de santé en grand groupe

L'animatrice donne la parole aux sous-groupes à tour de rôle. Les participantes exposent alors leurs éléments de réponse par rapport à leur histoire. Ceux-ci sont notés au fur et à mesure sur le tableau, dans le thème correspondant, par l'animatrice.



Une fois que le tableau est suffisamment rempli, l'animatrice encourage les participantes à réagir :

- > *Qu'est-ce que ce tableau met en lumière ?*
- > *Qu'est-ce que ces récits évoquent pour vous ?*

Pour conclure l'animatrice propose aux participantes de définir la santé et ce qui la détermine au vu des éléments du tableau et des histoires, elle veille à partager les points théoriques correspondants et notamment la définition de la santé selon la Charte d'Ottawa :

- > *Que peut-on dire sur la santé ? Quels sont les éléments qui la déterminent ?*
- > *Au regard de cet exercice quelle définition lui donneriez-vous ?*



## IL ÉTAIT UNE SANTÉ...

PISTE : **DES INÉGALITÉS, UNE RÉALITÉ**

1/3



### OBJECTIFS

Prendre conscience des nombreux facteurs qui influencent la santé et de leur interdépendance. Prendre conscience que les inégalités font système.



### MATÉRIEL

Plusieurs exemplaires de l'histoire *Logement trop cher* (**sans les solutions**), post-it



### DURÉE

1h30



### DÉROULEMENT

#### Identification des déterminants sociaux de santé en grand groupe

L'animatrice lit l'histoire *Logement trop cher* au groupe (sans la partie solutions). Elle demande ensuite aux participantes de se regrouper à quelques personnes (de trois à cinq) et distribue aux sous-groupes les planches de l'histoire.

#### Identification du contexte de vie et des effets sur la santé en sous-groupes autour des mots *logement inadapté*

L'animatrice propose aux sous-groupes d'identifier et de noter sur des post-it d'une part des éléments qui relèvent du contexte de vie de la protagoniste et d'autre part les effets sur sa santé (quelques éléments de chaque catégorie par sous-groupe). À partir des mots-clés *logement inadapté* (noté au centre du tableau), les sous-groupes réfléchissent sur les questions suivantes :

- > *Quels sont les éléments qui relèvent du contexte de vie de la protagoniste et de sa famille et qui les amènent à avoir un logement inadapté ?*  
*Par exemple : logement trop cher, manque d'informations sur les droits des locataires, discrimination, manque d'intimité, habitat froid et humide, mauvaise foi du propriétaire...*
- > *Quels sont les éléments qui relèvent de la santé et du bien-être de la protagoniste et de sa famille à cause de ce logement inadapté ?*  
*Par exemple : fatigue, stress, déprime, consommation de médicaments, maladie, sentiment d'incapacité, culpabilisation, tension familiale, pas d'accès aux loisirs...*

#### Restitution en grand groupe

L'animatrice propose aux participantes de restituer leurs éléments en grand groupe. Elle invite les participantes (par sous-groupe) à disposer leurs post-it autour des mots logement inadapté.



## IL ÉTAIT UNE SANTÉ... PISTE : **DES INÉGALITÉS, UNE RÉALITÉ**

2/3

### Identification des causes et conséquences du logement inadapté en grand groupe

L'animatrice propose aux participantes de classer les post-it :

- > *Comme nous venons de le voir, l'histoire met en scène un « **logement inadapté** » pour la protagoniste et sa famille. Celui-ci est le résultat de multiples facteurs, des éléments pouvant être des **causes** qui génèrent, à leur tour des répercussions importantes et variées sur la famille, des **conséquences**.*
- > *Selon vous parmi les éléments que vous avez relevés, quels sont ceux pouvant être des causes et ceux des conséquences par rapport au **logement inadapté** ?*

À partir des propositions des participantes, l'animatrice déplace les post-it en haut pour ce qui est de l'ordre des conséquences et en bas pour ce qui est de l'ordre des causes. Il n'y a pas de mauvaises réponses quant au classement, cet exercice met en lumière l'interdépendance des causes et des conséquences, une cause pouvant être une conséquence d'une autre cause...

### Causes et conséquences : alimenter la réflexion en sous-groupes et restitution en grand groupe

Une fois les éléments classés, les participantes sont invitées à retourner en sous-groupes afin d'imaginer trois autres causes et trois autres conséquences du logement inadapté qui ne seraient pas mentionnées dans l'histoire :

- > *Quels sont, selon vous, les éléments qui ne sont pas décrits dans l'histoire mais qui pourraient eux-aussi expliquer ce logement inadapté ?*  
*Par exemple : manque de logements sociaux, non-régulation des loyers, faible encadrement de la responsabilité des propriétaires, proportion du coût du loyer dans le budget d'un ménage, revenu...*
- > *Quelles pourraient-être les autres conséquences, découlant de cette situation, pour les protagonistes ?*  
*Par exemple : sentiment de culpabilité, impacts sur la vie sociale, difficultés dans la scolarité à cause du manque d'espace, difficultés à se projeter dans l'avenir, frustration, impact sur la vie au travail, équilibre familial en péril...*

Lorsque chaque sous-groupe a identifié trois nouvelles causes et trois nouvelles conséquences, tous partagent à tour de rôle leur réflexion en grand groupe.



## IL ÉTAIT UNE SANTÉ...

PISTE : **DES INÉGALITÉS, UNE RÉALITÉ**

3/3

### Identifier des liens de causalité en grand groupe

À partir de ce constat, l'animatrice invite les participantes à chercher des liens de causalités entre ces éléments. Pour ce faire, elle propose à chaque sous-groupe de partir soit d'**une cause** soit d'**une conséquence** et de créer un chemin de causalité (dans n'importe quel sens) avec des éléments présents sur le tableau. Il s'agit d'établir **un enchaînement entre les causes et leurs conséquences**.

- > *Peut-on établir des liens de causalité entre les différentes causes et conséquences listées ? Certaines causes et conséquences en entraînent-elles d'autres ? Peut-on supposer un enchaînement dans ces éléments ?*

Si besoin, l'animatrice peut donner un exemple pour aiguiller les participantes, par exemple :

- manque d'espace → manque d'intimité → tensions familiales → impact sur la scolarité → culpabilisation des parents
- logement humide → problèmes respiratoires → frais médicaux → pas de loisirs → tension familiale
- non-régulation des loyers → logement trop cher → pas de loisirs → impact sur la vie sociale

À tour de rôle, les participantes sont invitées à proposer un enchaînement en déplaçant les post-it. L'animatrice peut proposer aux participantes de partir du bout de la chaîne de causalité pour en développer une nouvelle afin de faire ressortir la circularité des inégalités. L'animatrice mettra ainsi en avant le fait que des causes peuvent constituer des conséquences et inversement.

### Identifier le caractère des inégalités sociales

L'animatrice conclut en conviant les participantes à réagir face au tableau :

- > *Qu'est-ce que cette histoire nous indique au vu des éléments du tableau ? Que nous dit ce tableau sur le caractère des inégalités sociales et la santé ?*
- > *Qu'est-ce qu'une inégalité sociale de santé selon vous ?*

L'animatrice veille à mettre en évidence le caractère cumulatif des inégalités sociales ainsi que leur impact sur la santé.





## IL ÉTAIT UNE SANTÉ...

PISTE : **QUAND ON VEUT... ON NE PEUT PAS !**

1/2



### OBJECTIFS

Discuter autour des inégalités scolaires pour prendre la mesure de leur influence sur la santé.



### MATÉRIEL

Les histoires (**sans la partie solutions**) *Vous avez dit gratuit ?*, *Friture sur la ligne*, *École Ghetto* et *Une école n'est pas l'autre*.



### DURÉE

1h



### DÉROULEMENT

#### Lecture et présentation des histoires

Les participantes forment deux sous-groupes.

L'animatrice distribue à chacun des deux groupes deux histoires différentes. Par exemple : *École Ghetto* et *Friture sur la ligne* à un sous-groupe et *Vous avez dit gratuit ?* et *Une école n'est pas l'autre* à l'autre sous-groupe.

Les participantes sont invitées à prendre connaissance des histoires.

Ensuite, l'animatrice propose à chacun des groupes de présenter brièvement leurs histoires.

- > *De quoi parlent vos histoires ?*
- > *Où retrouve-t-on des inégalités sociales dans ces histoires ?*

#### Questions et débat en grand groupe

À la suite des échanges, l'animatrice initie un débat à partir des histoires et des questions suivantes :

- > *Selon vous, et au vu de ces histoires, est-ce que les écoles belges sont moins inégalitaires ou plus inégalitaires que celles des autres pays riches ?*
- > *Pensez-vous qu'il y ait un écart de résultat scolaire entre les enfants des classes aisées et les enfants des classes populaires ? Pourquoi ?*

À partir de l'encadré, l'animatrice donne quelques éléments de contexte concernant l'école en Belgique aux participantes.



## IL ÉTAIT UNE SANTÉ...

PISTE : **QUAND ON VEUT... ON NE PEUT PAS !**

2/2

### ÉCOLE

L'école en Belgique est l'une des plus inégalitaires parmi les pays riches de la planète. De nombreuses études montrent que selon le milieu social où l'on naît, selon les études effectuées par nos parents, selon leur profession et leur revenu, nous n'avons pas les mêmes probabilités de succès scolaire et d'accès au diplôme<sup>5</sup>.

Nous sommes l'un des pays où les différences de performances entre les « bonnes » et les « moins bonnes » écoles sont les plus grandes : l'écart entre les résultats scolaires des 25 % d'enfants les plus « riches » et des 25 % les plus « pauvres » est plus élevé en Belgique que partout ailleurs en Europe occidentale<sup>6</sup>.

- > Qu'évoquent ces faits pour vous ?
- > Avez-vous déjà envisagé ces inégalités, leurs implications ?
- > Selon vous, quelles peuvent être les répercussions des inégalités sociales face à l'école sur la santé ?

Par rapport aux réactions des participantes, l'animatrice amène des éléments factuels<sup>7</sup> :

- « En Belgique, le citoyen le moins instruit meurt en moyenne 7,5 ans plus tôt que le plus instruit. »
- « En Belgique, une femme de 25 ans disposant d'un diplôme de l'enseignement supérieur peut espérer vivre 18 ans de plus en bonne santé qu'une femme du même âge sans qualification. »
- « Les personnes les moins instruites ont

*deux fois plus de risque de faire face à des problèmes d'obésité que les personnes ayant atteint les études supérieures. »*

- « À Bruxelles, parmi les jeunes adultes ayant au plus un diplôme du primaire, deux sur trois signalent une difficulté de payer les soins médicaux, tandis que cela ne concerne qu'une personne sur quatre parmi les universitaires. »

<sup>6</sup> Hirtt N., « De tous les peuples d'Europe, les Belges ont l'école la plus inéquitable », Changements pour L'ÉGALITÉ, TRACeS 205 - Classes sociales, avril-mai 2012.

<sup>7</sup> Étude TAHIB, « Tackling health inequalities in Belgium », Fondation Roi Baudouin, 2010 et « Vivre pauvre, c'est aussi vivre moins long-temps », Observatoire belge des inégalités.be, décembre 2015 : [www.inegalites.be](http://www.inegalites.be)

<sup>5</sup> Ghesquière F., Girès J., « L'école en Belgique renforce les inégalités », Observatoire des inégalités.be, février 2015 : [www.inegalites.be](http://www.inegalites.be) et Girès J., « L'American dream en Belgique », Observatoire des inégalités.be, 18 février 2015 : [www.inegalites.be](http://www.inegalites.be)

### Discussion autour des inégalités face à l'école et des inégalités sociales de santé

L'animatrice lance une discussion :

- > Connaissez-vous ces chiffres ?
- > Quels sentiments provoquent-ils ?
- > Quels liens peut-on faire entre ces faits et les histoires ?
- > Que disent ces faits sur les inégalités sociales ?

L'animatrice amène une conclusion en questionnant les participantes sur les déterminants de santé, elle veille à mettre en avant les points théoriques correspondants :

- > Au-delà des facteurs individuels comme la génétique, les comportements adoptés...quels sont selon vous les facteurs structurels qui influencent l'état de santé et la qualité de vie des individus ?



## IL ÉTAIT UNE SOLUTION

PISTE : **IMAGINONS DES SOLUTIONS**

1/3

### OBJECTIFS

Identifier des solutions face aux inégalités sociales ainsi que les différents niveaux d'action nécessaires.

Pour l'animatrice, cette animation permet de sonder son groupe quant au type d'informations dont il a besoin et sur lesquelles il souhaite travailler.

### MATÉRIEL

Une sélection d'histoires de la BD (une de chaque thème), les solutions de ces histoires (séparées).

### DURÉE

1h

### DÉROULEMENT

*Pour l'utilisation de cette piste comme conclusion d'un des deux ou des deux premiers thèmes, l'animatrice peut partir des histoires déjà traitées et aller directement à la recherche de solutions.*

#### Présentation de quelques histoires de la BD et identification des problèmes mis en avant

L'animatrice présente quatre histoires de la BD (une de chaque thématique) aux participantes. Ces dernières sont conviées à se regrouper autour d'une histoire de leur choix formant ainsi quatre sous-groupes (à adapter en fonction de la taille du groupe initial).

L'animatrice encourage les participantes à lire l'histoire et à réfléchir au type de problème qui y est mis en lumière.

Après un moment de réflexion, l'animatrice initie une discussion collective :

- > *Quelle est la situation ?*
- > *Quels sont les problèmes principaux de vos histoires ?*
- > *Quelles thématiques touchent-ils ?*

À tour de rôle, les sous-groupes exposent leurs réponses.



## IL ÉTAIT UNE SOLUTION

PISTE : **IMAGINONS DES SOLUTIONS**

2/3

### Imaginer des solutions en sous-groupes pour les protagonistes de la BD

Suite aux échanges, l'animatrice invite les participantes à réfléchir à quelques solutions permettant aux protagonistes de leurs histoires d'améliorer leur situation. Les participantes peuvent noter leurs idées sur une feuille (selon le niveau de français du groupe).

L'animatrice encadre la recherche de solutions en demandant aux participantes de réfléchir tout d'abord à des solutions qui sont directement à la portée des individus :

- > *Qu'est-ce que les personnes de vos histoires peuvent faire à leur niveau ? Ou peuvent-elles trouver une aide ?*
- > *Quels sont les recours collectifs possibles des personnes ? Quel genre de réseaux peut les aider ? Vers qui peuvent-elles se tourner (collectifs, associations, services publics...) ?*

### Présentation des solutions imaginées en grand groupe

L'animatrice lance ensuite le débat en grand groupe et peut orienter la discussion à partir de ces questions :

- > *Rappelez-nous la problématique de vos histoires ?*
- > *Qu'est-ce qui vous semblerait le plus important/judicieux à faire face à ces situations ?*

L'animatrice écrit les éléments proposés pour chaque histoire au tableau.

### Imaginer des solutions plus globales

À partir du résultat des échanges et toujours en grand groupe, l'animatrice demande aux participantes de faire des propositions pour espérer un changement de façon globale, à l'échelle de la société face aux situations de leurs histoires.

- > *Qu'est-ce qui n'est pas du ressort des protagonistes mais qui pourrait être fait, au niveau de la société, de son organisation ?*
- > *Quelles peuvent être les solutions globales, ce qui peut être espéré pour améliorer les situations des protagonistes ?*
- > *Qu'est-ce qui peut être demandé au(x) gouvernement(s) ?*



## IL ÉTAIT UNE SOLUTION

### PISTE : **IMAGINONS DES SOLUTIONS**

3/3

Par exemple :

- **Dans le cadre de l'école :** *Organiser un véritable tronc commun jusqu'à 15 ans pour résister à la logique de sélection et de relégation des écoles<sup>8</sup>.*
- **Dans le cadre du logement :** *Réguler de façon stricte le prix des loyers.*
- **Dans le cadre de l'emploi :** *Un meilleur partage du travail dont l'organisation repose sur la coopération et non plus sur la compétition entre individus.*
- **Dans le cadre des soins de santé :** *Garantir la connaissance et l'utilisation du système de santé par des actions d'information adaptées aux publics et par l'adaptation de l'offre en fonction des besoins.*

### **Distribution des planches solutions de la BD et confrontation**

À la suite des échanges, l'animatrice distribue les planches solutions de la BD correspondant à chaque histoire. Les participantes font la lecture des solutions proposées en grand groupe.

L'animatrice propose alors aux participantes de confronter leurs pistes de solutions à celles de la BD.

- > *Est-ce que, dans l'ensemble, ces solutions représentent les mêmes que les vôtres ?*
- > *Sont-elles utiles selon vous ? Vers qui peut-on se tourner ?*
- > *Que ressentez-vous par rapport à ces solutions ? Sont-elles réalisables ?*
- > *Que faut-il pour qu'elles se réalisent ?*

### **Pour aller plus loin : « Imaginer ma société idéale »**

L'animatrice peut conclure cette animation par un exercice d'imagination. Les participantes sont invitées à décrire leur société idéale à partir des solutions qu'elles ont formulées (notées sur le tableau) :

- > *Dans ma société idéale, il y a ...*

<sup>8</sup> En effet, les écoles, pour attirer un certain type d'élèves, organisent leur formation pour correspondre à leurs attentes. Il y a donc une sélection qui s'opère avec comme conséquence une relégation d'autres élèves. Voir les capsules vidéo du CGé, « Que faire avec le Pacte ? - Comment l'investir pour réduire les inégalités ? », septembre 2017 : [www.change-ment-egalite.be](http://www.change-ment-egalite.be)





## IL ÉTAIT UNE SOLUTION

PISTE : **REVENDIQUONS !**

1/4

### OBJECTIFS

Porter un regard critique sur les inégalités sociales. Identifier des solutions à l'échelle de la société.

### MATÉRIEL

Une sélection d'histoires de la BD (une de chaque thème), les solutions de ces histoires (séparées), des post-it.

### DURÉE

1h30

### DÉROULEMENT

#### Lecture et identification des inégalités sociales

L'animatrice divise l'assemblée en plusieurs sous-groupes (minimum trois). Elle distribue une histoire différente de la BD à chaque sous-groupe (idéalement une de chaque thème) sans la planche solutions.

Elle invite les sous-groupes à identifier, dans leur histoire, quelques mots-clés ou éléments marquants qui peuvent constituer des inégalités sociales :

- > *Que racontent vos histoires ? Quels éléments vous marquent ?*
- > *Quelles sont les inégalités sociales décrites dans vos histoires ?*

En plénière, l'animatrice propose à chaque sous-groupe de s'exprimer. Tour à tour, les participantes présentent :

- Leur histoire en précisant le thème qui y est attaché (école, logement, emploi ou soins de santé)
- Leurs mots-clés

Au tableau, l'animatrice inscrit les thèmes et les mots-clés correspondants autour.

*Les mots-clés peuvent également être notés par les participantes sur des post-it et placés au tableau autour du thème correspondant.*

L'animatrice accompagne les participantes dans l'identification des inégalités sociales observées dans les domaines traités.



## IL ÉTAIT UNE SOLUTION

PISTE : **REVENDIQUONS !**

2/4

### Identification et présentation de solutions des autrices de la BD

L'animatrice distribue à chaque sous-groupe la planche solutions de la BD qui correspond à chaque histoire. Elle propose aux sous-groupes de prendre connaissance des propositions des auteurs.

Une fois l'identification effectuée, les sous-groupes exposent en grand groupe les solutions à tour de rôle.

### Réflexion autour des solutions politiques et sociétales en sous-groupes

À la suite des échanges, l'animatrice invite les sous-groupes à se replonger dans le thème de leur histoire et à élaborer en commun des pistes de solutions globales, structurelles, à l'échelle de la société qui ne sont pas évoquées dans la BD. Ils imaginent ensemble deux ou trois solutions (celles-ci peuvent être utopiques) qui pourraient répondre aux inégalités sociales relevées dans leurs histoires (les éléments inscrits au tableau) :

- > Quelles pourraient être les pistes de solutions à l'échelle de la société afin d'empêcher ces inégalités sociales ?
- > Quelles exigences de changement sont à revendiquer pour améliorer les situations décrites ?

L'animatrice peut donner quelques exemples aux participantes avant qu'elles ne commencent la réflexion et elle peut continuer à en disséminer durant le moment de réflexion.

Exemples :

- > *Que faire pour plus d'égalité à l'école ?*
  - Offrir un véritable soutien aux élèves en difficulté et limiter le redoublement
  - Intégrer des matières plus « pratiques » comme la cuisine et la mécanique dans le tronc commun...
- > *Que faire pour favoriser l'accès au logement ?*
  - Renforcer l'offre de logements sociaux
  - Garantir l'accès et la connaissance des droits des locataires par des campagnes publiques...



## IL ÉTAIT UNE SOLUTION

PISTE : **REVENDIQUONS !**

3/4

- > *Que faire pour améliorer l'accès aux soins ?*
  - Simplifier le système de santé en généralisant le système du tiers payant (le patient ne paie au médecin que la partie qui est à sa charge)
  - Augmenter les pensions
  
- > *Que faire pour améliorer l'emploi ?*
  - Réduire le temps de travail sans diminuer les salaires
  - Augmenter le salaire minimum, celui des métiers d'utilité publique (infirmière, auxiliaire de vie, assistante maternelle, agent d'entretien...)
  - Diminuer les écarts entre les salaires d'une même entreprise

### Débat autour des solutions en grand groupe

Une fois que les sous-groupes ont réfléchi à leurs propres solutions, ils les présentent à tour de rôle à l'ensemble du groupe. L'animatrice note quelques propositions au tableau.

- > *Que ressentez-vous par rapport à ces solutions ?*
- > *Sont-elles réalisables ?*

L'animatrice peut convier les participantes à énoncer quelques freins à la réalisation d'une solution proposée (en choisir une avec le groupe).

- > *Quels freins peut-on trouver à la réalisation de votre proposition ?*

### Réflexion autour du terme « revendiquer »

À la suite des échanges, l'animatrice questionne les participantes :

- > *Qu'est-ce que revendiquer signifie pour vous ?*

À partir de la définition du mot *revendiquer*, l'animatrice peut replacer le terme dans le cadre des inégalités sociales comme un outil de changement social :

Revendiquer signifie de manière générale « réclamer ce qui est dû, l'exercice d'un droit »<sup>9</sup>, mais aussi interroger et contester le pouvoir pour le partager, exiger une justice sociale, réclamer ce à quoi on estime avoir droit ou ne pas à avoir à subir, envisager d'autres possibilités de société, d'autres façons de vivre ensemble.

<sup>9</sup> Définition du dictionnaire Larousse



## IL ÉTAIT UNE SOLUTION

PISTE : **REVENDIQUONS !**

4/4

L'animatrice conclut l'animation à partir d'un débat orienté sur les questions suivantes en veillant à mettre en avant les recommandations et concepts théoriques correspondants :

- > *Avez-vous déjà revendiqué quelque chose ? Comment ? Seule ou en collectif ?*
- > *Ces revendications sont-elles utiles selon vous ?*
- > *Avons-nous besoin de revendiquer davantage ?*
- > *Quelles stratégies peuvent être mises en place pour que les revendications soient entendues ?*

### **Pour aller plus loin : « Élaborons notre charte »**

À partir de l'expression des revendications des groupes, les participantes sont invitées à élaborer une charte. Celle-ci sera retranscrite pour pouvoir être ensuite réutilisée.

« *Nous (groupe de...) revendiquons (par exemple le droit à un logement décent pour tous) »*  
« *Nous voulons que ... »*



## IL ÉTAIT UNE SOLUTION

PISTE : **DES RESSOURCES PRÈS DE CHEZ MOI**

1/2

### OBJECTIFS

Augmenter ses capacités à identifier, dans son environnement, ce qui peut constituer des solutions pour lutter contre les inégalités sociales.

### MATÉRIEL

Plusieurs exemplaires d'une histoire de la BD avec les solutions. L'animatrice prévoit au préalable une petite liste d'associations locales (un document ressource sur une thématique particulière comme les droits en matière de logement, de travail, de santé...) en lien avec les sujets traités dans les histoires de la BD.

### DURÉE

1h30

### DÉROULEMENT

*Quand on échange à propos des histoires de la BD, on recueille des informations qui peuvent être précieuses lorsqu'on est face à une situation similaire à celles qui y sont évoquées.*

#### Présentation de la BD

L'animatrice présente la BD, ses auteurs, les thématiques et une histoire en particulier (sélectionnée au préalable).

En sous-groupe, les participantes reçoivent l'histoire de la BD. Dans un premier temps, elles prennent connaissance des planches de l'histoire. Dans un second temps, l'animatrice leur propose de s'attarder sur la planche solutions.

#### Identifications de ressources locales en sous-groupes

L'animatrice invite les sous-groupes à réfléchir aux ressources locales existantes par rapport à ce que la BD propose.

L'animatrice oriente la réflexion :

- > *Vers qui se tourner, dans cette histoire, pour faire valoir ses droits ?*
- > *Quels sont les ressources existantes autour de nous ?*
- > *Connaissez-vous des endroits ou des personnes dans votre quartier, votre commune qui pourraient apporter une aide face à ce problème particulier (comme le logement, l'école...)?*

C'est l'occasion d'encourager l'action collective face aux inégalités rencontrées et de partager des initiatives et savoirs.



## IL ÉTAIT UNE SOLUTION

PISTE : **DES RESSOURCES PRÈS DE CHEZ MOI**

2/2

### Présentation en grand groupe

Les groupes s'expriment à tour de rôle, l'animatrice recueille les réponses, les note au tableau et les complète sur la base des recherches qu'elle aura menées en amont.

Pour conclure, l'animatrice demande aux participantes ce qu'elles pensent des informations récoltées et leur utilité.

### Pour aller plus loin : « Répertoire de ressources locales »

Plusieurs supports peuvent être créés pour mettre en valeur les ressources trouvées :

- Un carnet classique dans lequel toutes les ressources seraient inscrites par domaine traité (un recueil par personne).
- Une cartographie des lieux de vie du groupe sur laquelle toutes les ressources seraient identifiées par un logo. La carte pourrait être accompagnée d'un répertoire explicatif (une sorte de légende de la carte).

## ÉVALUATION

Le temps de l'évaluation peut se faire à la fin de chaque piste ou de chaque séquence d'animation (si plusieurs pistes sont combinées). C'est un moment durant lequel les participantes reviennent sur ce qu'elles ont pu ressentir lors de l'animation, les bénéfices et les points négatifs.



### DURÉE

15 minutes



### DÉROULEMENT

L'animatrice oriente les échanges conclusifs autour des questions suivantes :

- > *Qu'avez-vous ressenti à travers ces animations ?*
- > *Que reprenez-vous ?*
- > *Qu'est-ce qui vous a le plus marquée ?*
- > *Les réflexions autour de ces animations font-elles écho à vos expériences personnelles ?*
- > *Qu'est-ce que ces exercices vous ont apporté ?*
- > *Par quoi souhaiteriez-vous poursuivre les réflexions, les échanges ?*

## DES OUTILS ET DES LIENS

Pour aborder le thème des inégalités sociales et des inégalités sociales de santé, d'autres outils pédagogiques de Cultures & Santé permettent de poursuivre la réflexion et d'approfondir un aspect particulier.

### **LE VOTE COMMUNAL** (2018)

À travers des supports variés, ce kit d'animation permet d'informer et d'échanger sur la manière dont se passe le vote, sur la façon dont s'organise le pouvoir local mais aussi sur les enjeux liés aux élections communales à travers l'évocation des compétences exercées à cet échelon.

### **3,2,1...PARTEZ ? QUESTIONNONS NOTRE SOCIÉTÉ DE COMPÉTITION** (2017)

Ce guide d'animation a pour but d'aborder le thème de la compétition dans un groupe et de la mettre en lien avec les inégalités sociales existant dans notre société. Dans un cadre d'animations collectives, le carnet propose des mises en situation qui activent (ou non) des mécanismes de compétition, tout en suscitant l'expression des ressentis de chacune. L'idée est de cheminer, au fil des étapes, du niveau individuel à celui du groupe, jusqu'à une échelle plus globale, celle de la société et du contexte d'inégalités dans lequel elle s'inscrit.

### **PARLONS-CASH : PHOTO-MESSAGE SUR LE SURENDETTEMENT** (2017)

Il s'agit d'une série de photos et d'un carnet d'animation utiles pour questionner les représentations et analyser les causes et les effets du surendettement. L'analyse des contextes et des réalités sociales à partir de récits de vie inspirés d'histoires réelles met en lumière les causes passives du surendettement.

### **COURANT ALTERNATIVES : À LA DÉCOUVERTE D'INITIATIVES CITOYENNES POUR CONSOMMER AUTREMENT** (2016)

De manière ludique et participative, cet outil invite à réfléchir aux alternatives à notre mode de consommation actuel. À travers les mots GAC, SEL, Donnerie, RES, Repair Café... de nombreuses initiatives y sont abordées.

## **ABCITOYENS-DÉFINIR C'EST DÉJÀ AGIR (2013)**

Les objectifs de l'outil sont d'amener le débat et la réflexion autour du concept de citoyenneté afin d'encourager chacun à se l'approprier et d'en enrichir les représentations. Il rassemble un ensemble de fiches «mot-clé», mettant chacune à l'honneur un terme en lien avec le concept de citoyenneté. Chaque fiche propose une définition appropriable du terme, agrémentée par des paroles de participantes, recueillies durant l'atelier mené à Cultures&Santé.

## **LA SANTÉ C'EST AUSSI... (2012)**

L'outil *La santé c'est aussi* vise à promouvoir la santé dans une approche globale et positive. Il permet d'appréhender la santé autrement, de prendre conscience de l'impact des déterminants, de partager ses représentations autour de la santé, de réfléchir et de définir des priorités d'action, de faire émerger des solutions, de poser un regard critique sur les inégalités de santé...

## **ZOOM SUR LA DÉMOCRATIE (2011)**

Photo-expression qui permet de questionner les représentations de la démocratie et de favoriser l'appropriation du concept, de relever ses multiples facettes et de le mettre en perspective avec la vie quotidienne, afin d'amener une réflexion critique sur la démocratie telle que nous la vivons en Belgique.

## **MAIS AUSSI...**

- *Penser avec les migrants* (2017)
- *La littératie en santé* (2016)
- *Cahier de doléances : Adresse aux décideurs* (2014)
- *Bien-être et ressources* (2012)
- *Le système scolaire en Belgique francophone* (2010)

## REMERCIEMENTS

Nous tenons à remercier les participantes du « lundi-citoyen » de Cultures & Santé, celles du groupe FLE de l'association EYAD ainsi que les documentalistes présentes à la journée multi-outils de Cultures & Santé qui ont testé cet outil.