



L'ATELIER

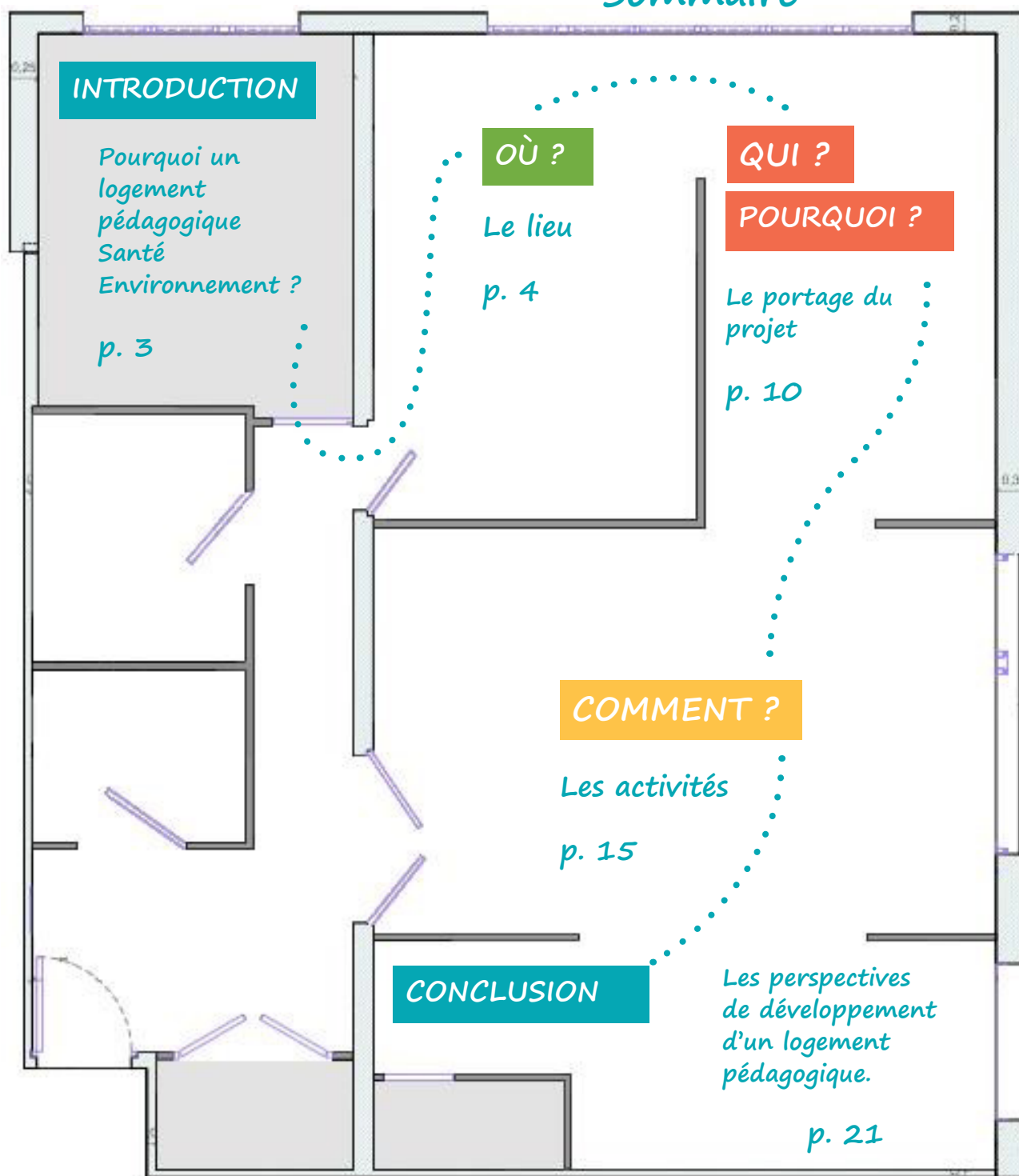
Logement pédagogique
environnement-santé **du19**

L'objectif de ce guide est de **capitaliser l'expérience** acquise par « L'Atelier du 19 », un **logement pédagogique** abordant la thématique **Santé-Environnement** qui a ouvert en septembre 2015 à Poitiers.

Des textes simples, des conseils et des recommandations concrètes, des exemples et des illustrations : nous avons pris le parti de produire **un document facilement accessible**.

Nous souhaitons que les porteurs de projets, professionnels ou bénévoles, ainsi que les collectivités territoriales, les agences d'Etat et les financeurs potentiels puissent y trouver une aide **pour construire leur propre projet de logement pédagogique**.

Sommaire



INTRODUCTION : Pourquoi un logement pédagogique Santé Environnement ?

L'Atelier du 19 est une graine, plantée dans l'objectif de faire émerger un champ entier...

- ➔ En sensibilisant des habitants, des enfants, des hommes et des femmes de tous âges et de toutes provenances, sur les sujets à la croisée de la santé et de l'environnement dans le logement,
- ➔ En amenant avec nous des professionnels du bâtiment, de l'habitat, du travail social et de l'insertion, de la santé, de l'éducation, de l'EEDD, de la prévention,
- ➔ En aidant d'autres logements pédagogiques à émerger sur la santé environnement et en incitant ceux qui existent déjà sur le volet « éco » à intégrer un volet santé.

Notre volonté depuis la genèse de ce projet en 2013 est en effet de faire connaître cette thématique de la santé-environnement dans l'habitat. Selon la définition de l'OMS, « *la santé environnementale (environmental health) comprend les aspects de la santé humaine, y compris la qualité de la vie, qui sont déterminés par les facteurs physiques, chimiques, biologiques, sociaux, psychosociaux et esthétiques de notre environnement. Elle concerne également la politique et les pratiques de gestion, de résorption, de contrôle et de prévention des facteurs environnementaux susceptibles d'affecter la santé des générations actuelles et futures* ».

Aujourd'hui, les liens sont largement démontrés entre les inégalités sociales, les inégalités de santé, les inégalités environnementales et territoriales.

Ce sujet nous touche donc tous, mais certains davantage que d'autres. Nous n'avons donc pas voulu faire de ce projet une vitrine des pratiques idéales accessibles pour les seuls « bobos ». Nous avons voulu en faire une action implantée dans l'habitat social, pour montrer qu'il est toujours possible de trouver des solutions à son échelle pour allier au mieux santé, environnement et budget, tant lorsque l'on est utilisateur du logement que responsable de la qualité de vie de ces utilisateurs.

Notre volonté depuis le début est aussi de donner envie de développer plus de projets sur le sujet, ensemble ou séparément, d'apprendre mutuellement, de s'acculturer, de faire grandir les connaissances et les initiatives sur ce sujet dans une dynamique collaborative.

Cette graine a en effet été plantée à deux, par l'Ireps et le GRAINE Poitou-Charentes. Elle a été alimentée par la DREAL, la Région et le Grand Poitiers, puis par le bailleur social et l'Agence Régionale de Santé.

Dès 2014, les partenaires nombreux et diversifiés du comité d'animation lui ont apporté lumière et oxygène, par leur motivation, leur collaboration, leurs idées. Il y a eu les pionniers, il y a les partenaires récents, il y aura les partenaires futurs, car le groupe d'animateurs au sein de l'Atelier du 19 a vocation à s'agrandir et ainsi à toucher toujours plus de personnes tout au long de sa vie.

Merci à vous qui avez permis à ce projet de voir le jour et de grandir, car l'Ireps et le GRAINE n'auraient rien pu faire sans vous, à part rêver. Vous avez rendu ce rêve réalité.



Céline Airaud

Ireps Nouvelle-Aquitaine
Directrice adjointe Responsable du service Recherche,
Développement et Communication



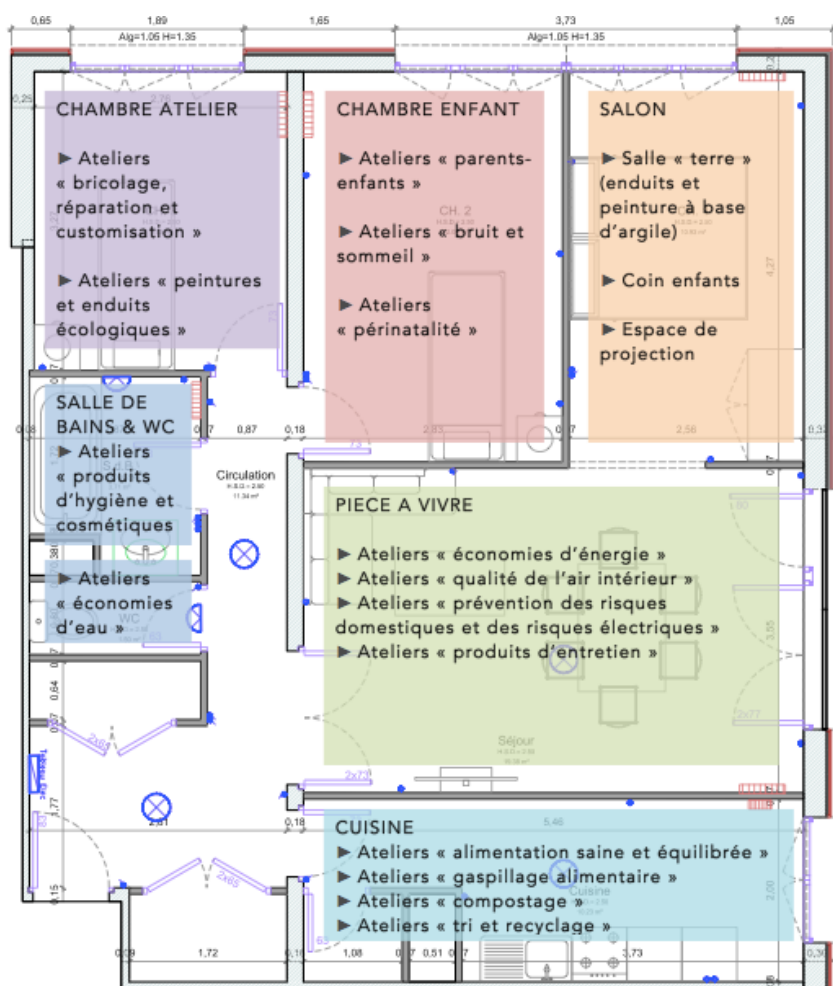
L'atelier du 19 est un logement pédagogique situé dans un appartement T3 du quartier des Couronneries de Poitiers. Son nom fait référence au fait qu'il se trouve au 19 de la rue Daudet et que son fonctionnement est celui d'un atelier où l'on échange, teste et formalise des choix en matière de Santé Environnement.

Le logement se trouve au 5^{ème} étage d'un immeuble qui en compte 15. Il est identifié par une plaque située dans le hall et une autre au 5^{ème} étage. Le logement est ouvert unique-

A l'intérieur du logement, les espaces dévolus à l'accueil du public sont : le hall d'entrée, la cuisine, la salle à manger, le salon, la chambre d'enfant, la salle de bain et les toilettes. Les placards, un petit local technique dans la cuisine et une chambre ne sont pas accessibles au public. Ces espaces servent de réserves pour le matériel et la documentation. Ils permettent notamment aux partenaires qui animent souvent dans le logement de laisser une partie de leur matériel sur les lieux.

Nous bénéficions d'une autorisation Etablissement Recevant du Public limitée à 19 personnes, ce qui nous contraint à privilégier les petits groupes.

En dehors des aménagements spécifiques à l'accueil du public, le logement est similaire à tous ceux de l'immeuble. L'intégralité de son environnement matériel est donc à utiliser tel quel, dans une idée de mise en situation des participants.



Quelles sont les thématiques abordées à l'Atelier du 19 ?

Les possibilités d'animation d'un logement « standard », en lien avec la Santé Environnement, sont multiples :

matériaux composants l'ameublement et les équipements (dont jouets des enfants)

qualité de l'eau et consommation d'eau

gestion des ordures ménagères

qualité de l'air intérieur (aération, moisissures, COV, monoxyde de carbone, fonctionnement de la VMC)

présence d'animaux domestiques dans tout ou partie du logement

gestion du chauffage collectif

nature des matériaux de rénovation

nuisances sonores (rue/logement et parties communes/logement)

traitement et recyclage des vêtements

ondes électromagnétiques générées par les utilisateurs du logement ou venant de l'extérieur

emplacement et usage des objets connectés

types et usages et fabrication de produits d'entretien et de cosmétiques

activités physiques en lien avec l'habitat

cultures décoratives ou alimentaires au sein du logement

bon usage et respect des parties communes, règles et usages du vivre ensemble.

gestion des produits toxiques et des médicaments

réparation des objets de la vie quotidienne

Consommation d'énergie

fabrications d'objets à partir de matériaux de récupération

alimentation (équilibre alimentaire, échanges de savoirs, choix et conservation des produits, lutte contre le gaspillage, contenants alimentaires)

A ce jour, nous abordons toutes ces thématiques, en leur consacrant un atelier spécifique, en les intégrant dans un atelier plus général, en prévoyant un dispositif pédagogique sur le sujet consultable dans le logement.



Point-Manip' sur les Composés Organiques Volatils (COV)



Le réfrigérateur pédagogique

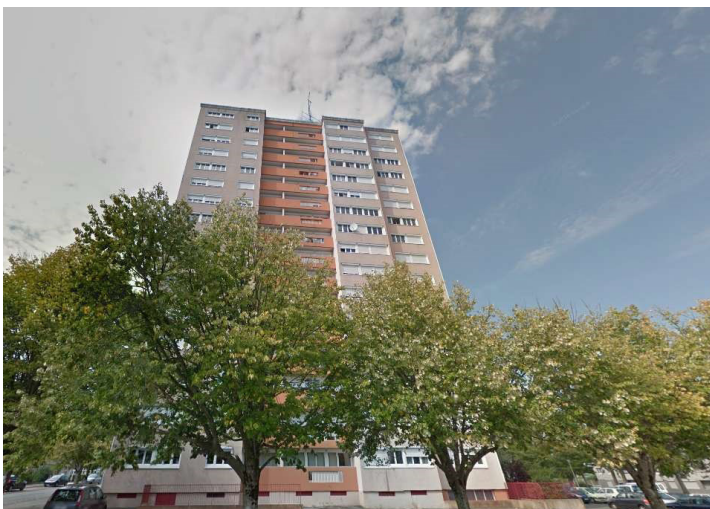
Qui est propriétaire du logement ?

Le logement est mis à disposition par le bailleur social EKIDOM, pour une période de trois ans. Les charges sont payées par l'Ireps Nouvelle-Aquitaine. Le bailleur a également souhaité choisir avec nous les matériaux de rénovation non émissifs utilisés pour remettre le logement en l'état, en ce qui concerne les peintures murales et une partie des sols. EKIDOM a également pris en charge les travaux d'aménagement nécessaires à l'accueil du public : suppression de deux cloisons et aménagement de toilettes accessibles aux personnes à mobilité réduite.

Comment l'Atelier du 19 a-t-il été aménagé ?

Le lieu a été meublé et équipé par nos soins, grâce à des fonds privés (Fondation de France, Fonds Maif, Fondation Macif et ERDF) en sollicitant l'ADSEA 86 (Centre d'Adaptation et de Redynamisation au Travail) pour les meubles en bois et la cuisine, la ressourcerie La Regratterie (canapés et poufs en palettes et luminaires en matériaux de récupération) et le Centre d'Animation Socio-Culturel des Couronneries pour un chantier jeune sur un enduit chaux-chanvre.

Pour les meubles restants, nous avons privilégié du matériel d'occasion que nous nous sommes procuré à la Regratterie et à Emmaüs. Le programme des premiers ateliers a défini l'ordre d'équipement des pièces (matériel de cuisine, chambre d'enfants puis salle de bain).



Quel dispositif pédagogique spécifique trouve-t-on à l'Atelier du 19 ?

Une de nos priorités est que le logement ne soit pas un simple décor, mais un outil pédagogique en soit. L'image que nous utilisons souvent est celle d'une mallette pédagogique dont chaque pièce serait une case de la mallette. Pour ce faire, il faut que le logement apporte une valeur ajoutée aux animations qui s'y déroulent. Cela consiste principalement en quatre dispositifs :

1. Les notices sur les matériaux de rénovation

Dans chaque pièce, un document affiche les matériaux utilisés, leurs compositions, leurs coûts rapportés à celui d'un produit équivalent disponible dans les réseaux de grande distribution. Une fiche résumant ces informations peut être donnée aux participants qui le souhaitent.

2. Les Points-Manips'

Imaginé dès la conception du projet, les «Points-Manips' » sont des dispositifs pédagogiques thématiques, qui peuvent également être utilisés hors du logement, abordant une question spécifique à la thématique santé environnement grâce à une manipulation simple réalisée par le public (secouer un ours en peluche, mesurer le degré d'hygrométrie d'une vapeur d'eau, sentir des matériaux enfermés dans des boîtes, classer des blocs de bois, coller une feuille de papier sur une bouche d'aération, allumer une flamme dans un bocal, etc.) associée avec une fiche plastifiée en forme de question / réponse, fournissant des informations de base sur le thème abordé, des recommandations et un QR code renvoyant vers un site internet de référence sur le sujet (Santé Publique France, ADEME.)

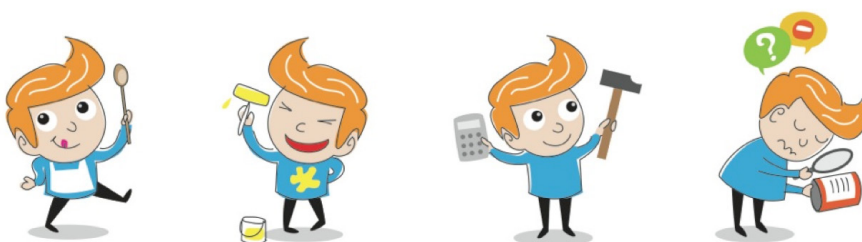
A ce jour, les 12 Points-Manips' existants abordent les thématiques Qualité de l'air intérieur (9 Points-Manip'), Qualité de l'eau (1), Consommation Responsable (1) et Gestes Santé (1'). Nous cherchons des financements pour compléter ce dispositif en créant de nouveaux Points-Manip Qualité de l'eau (Eau en bouteille ou Eau du robinet ? / Le corps est en eau), Geste Santé (Activité Physique au sein du logement, prévention des accidents de la vie quotidienne / Les bons gestes de l'utilisation des outils connectés dans le logement) et Consommation Responsable (Contenants alimentaires et perturbateurs endocriniens).



Point-Manip' sur le monoxyde de carbone.

3. Les P'tis Homs

Il consiste en des étiquettes mobiles posées à côté d'objets du quotidien, représentant la mascotte du logement examinant à la loupe le produit et délivrant une information sur sa composition, ses risques éventuels et ses préconisations d'utilisation. Ces P'tis Homs peuvent être inclus dans une animation sur les polluants de l'air intérieur appelée « Chasse aux polluants ». Exemple d'objets analysés : déodorants d'intérieur, bougie parfumée, tapis synthétique, encens « bio » et « non bio », pot de peinture, spray nettoyant, cendrier, etc.



4. De la documentation de diffusion, sous forme de flyers, d'affiches ou de panneaux d'exposition complétant les thématiques abordées. Ces documentations proviennent de sources documentaires validées (ADEME, Santé Publique France, WECF, ARS Nouvelle-Aquitaine, SFSE, ATMO, Agence de l'eau). Les présentoirs sont alimentés par l'Ireps dans le cadre de ses missions de documentation, financées par l'ARS. Nous diffusons également les programmes de nos partenaires : CPIE Seuil du Poitou, Centre d'Animation Culturel des Couronneries...

Ces dispositifs sont complétés par quelques outils mis à disposition dans le logement (tableaux des pictogrammes de produits dangereux, des codes des plastiques, frigo pédagogique, guide des additifs alimentaires, guide sélection documentaire d'outils pédagogiques santé environnement disponibles dans le réseau Ireps).



Un des P'tis Homs

<< Le point fort de l'Atelier du 19, c'est un accès facile, dans un quartier prioritaire. Le logement est bien agencé. La cuisine est fonctionnelle et bien équipée.>>

Delphine Ladril, diététicienne libérale.

<< L'atelier du 19 se situe au cœur de quartier prioritaire des Couronneries. C'est important pour être au plus proche de la population. >>

Pierre Jolly, Politique de la Ville et Solidarité, Ville de Poitiers.

<< L'existence d'un logement pédagogique Santé Environnement est pour nous un atout sur le territoire. >>

Joël Robert, Responsable du Pôle Santé Publique et environnementale, Agence Régionale de Santé Nouvelle Aquitaine, délégation départementale de la Vienne.

Nos partis-pris

- ➔ Concevoir le logement comme un outil pédagogique en soi, pas juste un lieu d'animation où l'on trouve de la documentation.
- ➔ Ne pas être une vitrine exemplaire d'une rénovation « écologique », mais présenter des solutions alternatives simples et accessibles financièrement pour une famille locataire d'un appartement dans un parc social.
- ➔ Aménager le logement en cohérence avec nos valeurs : produits non émissifs, matériaux de récupération, petit budget.
- ➔ Inventer des dispositifs pédagogiques, les Points Manip', que les visiteurs peuvent utiliser en autonomie, afin de proposer aux curieux/curieuses une sensibilisation sur les autres thématiques que celles qui les a fait venir dans le logement, et donner ainsi une vision d'ensemble (mais concrète !) des enjeux de la Santé Environnement dans l'habitat.

Conseils et astuces

- ➔ N'hésitez pas à choisir un grand logement. Le nôtre est déjà trop petit pour organiser les formations que nous prévoyons !
- ➔ N'oubliez pas la question de l'accessibilité dans le choix du logement : abords de l'immeuble avec rampe, ascenseur et largeur de la porte d'entrée, circulation dans les pièces accueillant du public.
- ➔ Pour éviter de trop mobiliser l'ascenseur, un étage pas trop élevé permet de pouvoir utiliser l'escalier de l'immeuble.
- ➔ Réservez un espace suffisant pour le stockage et les réserves de matériaux. Les animations sollicitent souvent beaucoup de matériel.
- ➔ Pour la thématique Santé Environnement dans l'habitat, choisir un logement avec un balcon ou un petit jardin est un vrai plus pour le potentiel d'animation !
- ➔ La visibilité extérieure est importante pour se faire connaître et être repéré. Plaques, panneaux d'indication, visuel sur les fenêtres, notification dans la signalétique du quartier (si le logement est destiné à demeurer au même endroit). Pour l'inauguration, certains logements pédagogiques ont créé sur le sol un parcours de flèches qui menaient jusqu'au lieu.

L'essentiel en 3 recommandations



- ➔ Solliciter les bailleurs sociaux pour la mise à disposition du logement.
- ➔ Privilégier un logement situé dans un quartier prioritaire de la politique de la Ville, afin de toucher les familles à revenus modestes qui ne disposent pas forcément de beaucoup d'information sur la Santé Environnement.
- ➔ Favoriser la visibilité du logement dans le quartier où il se trouve.

LE PORTAGE DE PROJET

Comment l'Atelier du 19 est-il né ?

Le projet de « l'atelier du 19 » est né de la convergence d'intérêt de deux réseaux associatifs, l'Ireps Nouvelle-Aquitaine et le GRAINE Poitou-Charentes.

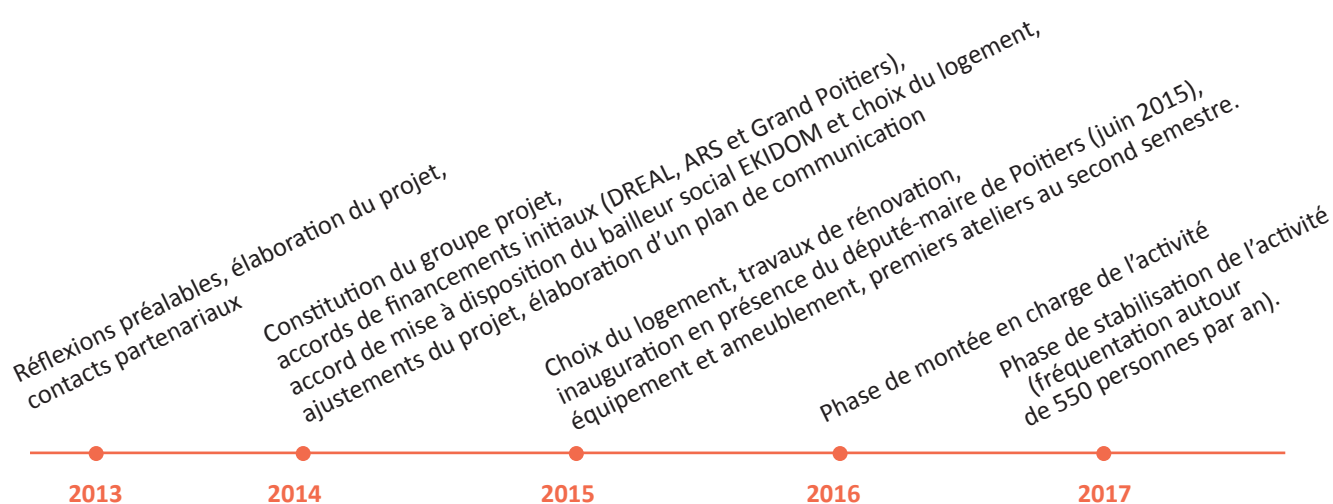
Ces deux structures avaient déjà procédé à un rapprochement en menant en commun des projets Santé Environnement avant d'envisager la création de l'Atelier du 19 : colloque « Éduquer, promouvoir, prévenir : quelles sont les approches possibles pour les acteurs de la santé et de l'environnement ? », annuaire des acteurs santé-environnement en Poitou-Charentes, soirée débat « pesticide et santé », publication documentaire « La Lettre du GRAINE » sur la santé environnement.

Le rapprochement de structures de l'Education à l'Environnement vers un Développement Durable (EEDD) et celles de la Prévention et Promotion de la Santé (PPS) est un objectif transversal du logement pédagogique. C'est la raison pour laquelle la coordination du projet est assumée conjointement depuis le départ par ces deux structures.

Cette appartenance à un « double réseau » présente des avantages certains (renforcement de la capacité de mobilisation, mutualisation des approches et des ressources pour la coordination du projet, adaptabilité de la répartition des rôles selon les aléas internes des structures porteuses), mais aussi quelques inconvénients (lenteur de prise de décision qui a pu décourager certains partenaires lors de la phase de conception du projet, difficulté d'appréhension des enjeux d'un projet transversal des acteurs spécialisés dans un champ d'activité, complexité du montage financier).

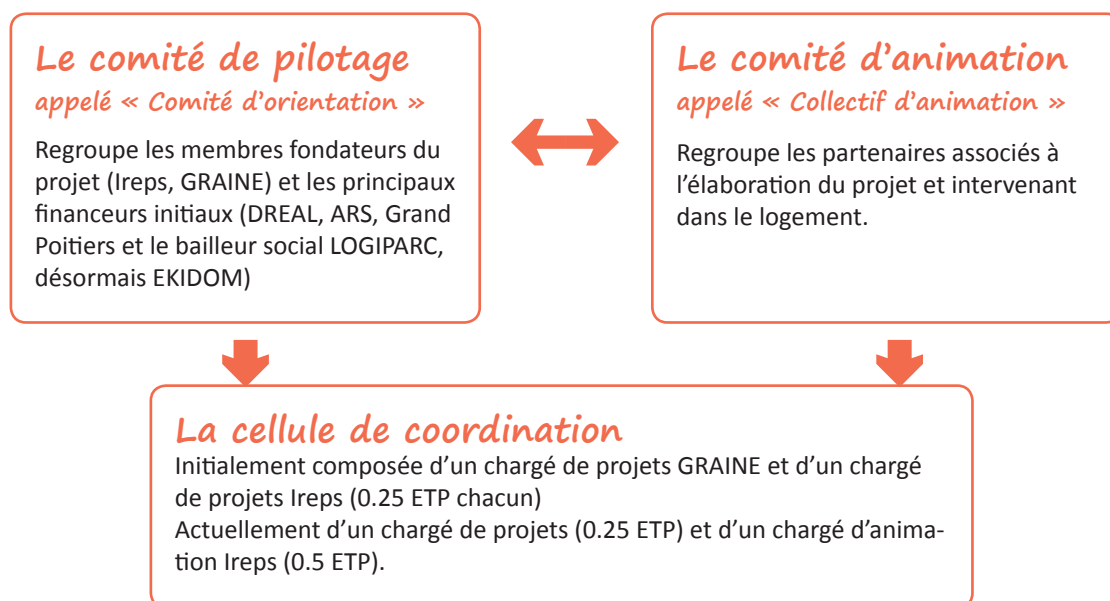


Quelles ont été les phases de mise en œuvre du projet ?



Comment le projet est-il géré et piloté ?

Les instances de pilotage et de coordination sont les suivantes :



Le COMITÉ DE PILOTAGE, comment ça marche ?

Le comité de pilotage s'est réuni quatre à cinq fois par an durant la phase de création et de lancement du projet. Depuis 2017, il se réunit seulement deux fois par an. Il valide le bilan de l'Atelier du 19 et définit les orientations de l'activité et du partenariat. Durant la phase de lancement du projet, les membres du comité de pilotage étaient également sollicités pour valider les contenus pédagogiques des premiers ateliers montés, mais ce fonctionnement a ensuite été jugé trop lourd par une partie des membres du comité de pilotage. La composition du comité de pilotage, au départ très ouverte, a ensuite été restreinte aux seuls porteurs du projets et financeurs.

Le COMITÉ D'ANIMATION, comment ça marche ?

Le collectif d'animation est issu du groupe de travail qui a élaboré le projet entre 2013 et 2014. Ces travaux préparatoires ont été l'occasion d'une visite de l'Eco Appart de Caen par quelques personnes en février 2014. La composition du comité d'animation a été variable entre 2013 et aujourd'hui. Certains acteurs du champ de l'EEDD sont venus aux étapes préliminaires du projet mais n'ont pas ensuite souhaité s'investir dans l'animation du logement pédagogique.

Après l'ouverture du logement pédagogique, la répartition des rôles entre comité de pilotage et collectif d'animation n'était pas très claire, certains partenaires étant représentés dans les deux structures. En 2016, le comité de pilotage a proposé au collectif d'animation de travailler sur deux thématiques jugées prioritaires, l'énergie et l'alimentation. Le comité d'animation s'est donc scindé en deux groupes thématiques, le groupe alimentation aboutissant à un programme d'atelier Alimentation Santé Environnement nommé « Tout est lié ! » qui a été mis en œuvre en 2017. Depuis 2017, le comité d'animation a été restreint aux partenaires qui interviennent régulièrement dans le logement avec des ateliers spécifiques et co-construits. De nouveaux partenaires se sont investis dans le collectif d'animation, notamment le CPIE Seuil du Poitou et le Centre d'Animation Culturel du quartier des Couronneries où se trouve le logement.



Réunion du comité d'animation : A. Guillon et C. Malvault de l'Ireps Nouvelle-Aquitaine, N. Morin de la Mutualité Française

<< La motivation de chacun a été déterminante pour la conception du projet >>

Béatrice Thomas, Audacia, Poitiers

<< Le principal point fort de l'Atelier du 19 aujourd'hui, c'est le lien entre les partenaires >>

Pierre Toutan, Les Petits Débrouillards

<< Le logement pédagogique environnement-santé est un projet fédérateur pour les différents acteurs de la santé environnementale. >>

Dr Marion Albouy-Llaty, médecin de Santé Publique au CHU de Poitiers, chercheur en Santé Environnementale à l'Université de Poitiers.

<< L'intérêt de mener des actions dans un logement pédagogique, c'est de trouver des solutions de remédiation environnementale à notre portée. On est au cœur du sujet. >>

Philippe Perrin, Eco-Infirmier.

La CELLULE DE COORDINATION, comment ça marche ?

La cellule de coordination a également évoluée. Le GRAINE Poitou-Charentes, suite à une modification de ses ressources en interne, n'a plus été en mesure d'assumer la co-coordination du logement, celle-ci a été reprise intégralement par l'Ireps Nouvelle-Aquitaine (avec reprise du bail et des contrats de fourniture de gaz et d'électricité) à partir du second semestre 2016. De plus, en 2016, l'Ireps Nouvelle-Aquitaine a souhaité développer le volet animation en recrutant un animateur dédié, en alternance avec sa formation Brevet Professionnel Jeunesse Education Populaire et Sport (BPJEPS) EEDD.

Les fonctions de cellule de coordination sont de :

- ➔ coordonner les différents ateliers proposés dans le logement
- ➔ gérer les inscriptions
- ➔ réaliser et diffuser le programme des ateliers grand public par mail, affiches et flyers dans les principaux lieux de diffusion de Poitiers et l'inclure dans le journal gratuit d'informations culturelles et de loisir Affiche Hebdo
- ➔ alimenter l'onglet « Atelier du 19 » du blog Santé Environnement
- ➔ gérer les liens conventionnels avec les partenaires
- ➔ pourvoir à l'entretien, à la réparation et au renouvellement de l'équipement du logement
- ➔ mettre à jour et développer le dispositif pédagogique présent dans le logement et l'offre de documentation de diffusion
- ➔ susciter de nouveaux projets partenariaux
- ➔ présenter et faire visiter le logement aux partenaires intéressés
- ➔ animer le comité d'animation et le comité de pilotage
- ➔ produire des documents de synthèse et des comptes rendus
- ➔ rédiger et déposer des réponses aux appels à projets
- ➔ réaliser les bilans annuels
- ➔ susciter et répondre aux sollicitations des partenaires média
- ➔ représenter l'Atelier du 19 dans les instances locales ou régionales.

Les outils de la cellule coordination sont :

- ➔ Un planning d'occupation des locaux sur un calendrier commun en ligne
- ➔ Une fiche projet standard à remplir par tous les partenaires souhaitant proposer un atelier dans le logement, à faire remonter à la cellule coordination.
- ➔ Une fiche de comptage du public et un questionnaire d'évaluation « en étoile ».
- ➔ Une trame de flyer servant également de trame pour le programme bimestriel, déclinant notre identité visuelle du personnage mascotte s'exprimant dans des bulles de BD.
- ➔ Une trame d'affiche adaptable à chaque atelier, reprenant notre identité visuelle.
- ➔ Un dossier de presse, un « pitch » de présentation du projet en 200 mots, une animation de présentation sous format PowerPoint.
- ➔ Un onglet spécifique dans le blog « Santé Environnement Nouvelle Aquitaine ».
- ➔ Une vidéo de présentation de moins de 5 minutes réalisée par le Portail Santé Environnement Nouvelle Aquitaine.



Nos partis-pris

- ➔ Mettre en avant l'identité « Atelier du 19 » plutôt que celle des deux structures porteuses du projet, en utilisant une identité visuelle spécifique.
- ➔ S'appuyer sur un collectif d'acteurs de terrain impliqués depuis le départ dans la création du projet.
- ➔ Revendiquer l'appartenance à un « double réseau » santé et environnement, en nouant par exemple un nouveau partenariat avec le CPIE Seuil du Poitou.

Conseils et astuces

- ➔ Plus le projet est précisément défini au départ (type d'activité menées, type de publics visés, type d'intervenants, modalités de rémunération) moins il y aura de démobilisation d'acteurs « qui ne s'y retrouvent pas ».
- ➔ Anticipez le temps de conception de ce type de projet fortement partenarial, qui est nécessairement long. C'est important de l'expliquer aux financeurs et aux partenaires, en montrant les avancées d'objectifs intermédiaires pour qu'ils restent mobilisés !
- ➔ Pensez également à inclure dans votre échéancier la période de travaux de rénovation et d'équipement du logement, avant de lancer l'inauguration et les premiers ateliers.
- ➔ Prévoyez un plan de communication adapté à votre public cible. La presse locale est essentielle pour faire connaître le logement, ainsi que le « bouche à oreille » via les partenaires du projet.
- ➔ Dans votre budget communication, privilégiez la création d'une identité visuelle forte (logo, mascotte, charte graphique) déclinable par vous-même sur différents supports numériques, plutôt que la réalisation de supports luxueux qui peuvent s'avérer vite obsolètes et dispendieux à mettre à jour.
- ➔ Sollicitez un Etablissement et Service d'Aide par le Travail (ESAT) pour conventionner avec eux un entretien du logement et la réalisation d'ameublement ou d'outils pédagogiques.
- ➔ Incitez les partenaires à venir visiter le logement pour une visite ou une réunion. Nous avons par exemple hébergé une réunion de service des Maisons de la Solidarité du département, avec visite guidée du logement, pour qu'ils s'approprient notre projet !
- ➔ Invitez les habitants du quartier qui participent aux ateliers à venir rejoindre l'instance d'animation.
- ➔ La plupart des logements pédagogiques utilisent un film promotionnel de 3 minutes pour présenter le logement. Un sujet réalisé par les média à l'avantage d'être bien adapté à la population cible.

L'essentiel en 3 recommandations



- ➔ Avant de se lancer, valider le portage politique du projet. Les objectifs de la structure porteuse du projet doivent inclure la thématique et les partis pris pédagogiques du logement.
- ➔ Budgétiser un temps de coordination distinct des financements des activités.
- ➔ Sans collectif d'acteurs mobilisés sur le projet, un logement pédagogique risque de s'essouffler rapidement. Constituer une base de partenaires impliqués dès la conception du projet permet à celui-ci de vivre, de se développer et d'inciter d'autres partenaires à s'impliquer à leur tour.

LES ACTIVITÉS

A qui s'adressent les activités de l'Atelier du 19 ?

Nos activités se divisent en deux catégories, les ateliers réservés à des publics ciblés et les ateliers grand public.

↳ Les ateliers publics ciblés

Les ateliers publics ciblés s'adressent à des groupes constitués, par exemple des femmes enceintes incluses dans un projet de recherche-action, des gardes d'enfants à domicile, des patients diabétiques, des personnes en situation de précarité, des jeunes d'un Centre Socio-Culturel, des élèves d'un BTS ou des familles d'un Centre Familial. L'Ireps anime une partie de ces ateliers, lorsqu'elle est sollicitée par une structure qui souhaite un atelier spécifique pour ses publics (IME, Maison des Projets, CAARUD). Le reste de ces ateliers est majoritairement organisé par nos trois principaux partenaires actuels : la Mutualité Française Nouvelle-Aquitaine, Audacia (structure de l'économie sociale et solidaire) et Le Centre (structure d'aide à la personne, maintien de l'autonomie et bien vieillir). Nous sommes ouverts à toute proposition de collaboration nouvelle ou renforcée.

Pour un nouvel atelier, les partenaires doivent rédiger une fiche-action présentant les objectifs, les thématiques santé-environnement concernées et les modalités pédagogiques associées. Nous nous réservons le droit de refuser une proposition d'ateliers (comme nous l'avons fait par exemple pour une proposition d'ateliers art-thérapie sans lien avec la Santé Environnement) ou bien de demander des modifications si nous trouvons que la pédagogie employée n'est pas assez centrée sur l'échange et l'acquisition de savoir-faire.

Par le biais du Comité d'Animation, nous incitons nos partenaires à mutualiser leurs ateliers et leurs publics et à privilégier les co-animations (surtout les binômes EEDD / Santé) qui apportent aux publics une vraie approche transversale.

comment ?



Atelier de fabrication de produits cosmétiques

↳ Les ateliers grand public

La seconde catégorie d'atelier est celle des ateliers grand public. L'Ireps prend en charge leur organisation, leur planification, la communication et les inscriptions. Le chargé d'animation de l'Ireps en anime certains, ainsi que des intervenants extérieurs rémunérés (par exemple une diététicienne libérale) et une animatrice du CPIE Seuil du Poitou, selon les thématiques.

Les principaux ateliers grand public que nous avons menés sont :

- fabrication de produits d'entretiens (produit vaisselle, lessive, produit multi-usages, crème à récurer)
- fabrication de cosmétiques (déodorant, démaquillant, baume à lèvres, dentifrice),
- café-réparation (réparation participative d'objets du quotidien, avec la participation de l'association les Petits Débrouillards)
- ateliers Alimentation et Santé Environnement (« Qu'est-ce que les étiquettes ont à nous dire ? », « Cuisiner pour 2 euros » abordant transversalement les questions des pesticides, des produits manufacturés, des circuits d'approvisionnements et des contenants alimentaires)
- chasse aux polluants de l'air intérieur
- fabrication de décoration (de Noël, de Pâques) avec des matériaux de récupérations
- tri, recyclage et gestion des déchets.

Ces ateliers apparaissent dans le programme bimestriel que nous diffusons dans les médias locaux, ainsi que par voie d'affichage dans le quartier et par flyer dans une dizaine de lieux publics de la ville et sur le blog santé-environnement de l'Ireps Nouvelle-Aquitaine.

Ce volet grand public est une spécificité de notre fonctionnement par rapport à d'autres logements pédagogiques. Il est rendu possible grâce au recrutement d'un animateur dédié au logement pédagogique. Ces ateliers nous permettent de toucher un public qui n'est pas ou peu représenté chez nos partenaires (y compris les structures socio-culturelles). Cette programmation nous donne également une visibilité importante et peut nous amener des demandes spécifiques d'ateliers de groupe.



Atelier de fabrication de liquide vaisselle.



Atelier «Alimentation santé environnement»

Quels sont les chiffres de fréquentation de l'Atelier du 19 ?

En 2017, nous avons réalisé 41 ateliers public ciblé, 36 ateliers grand public, soit 77 ateliers qui ont touché 547 personnes. En dehors du logement, nous avons également réalisé 8 ateliers démonstrations (événements grand public, salons, Forum Santé, Journée mal logement de l'IRTS) qui ont concerné approximativement 200 personnes.

Quel est le public de l'Atelier du 19 ?

Notre public provient en grande majorité du quartier des Couronneries, du centre-ville de Poitiers et des communes environnantes. Nos ateliers grand public attirent également certaines personnes qui viennent à titre professionnel, pour s'informer sur des thématiques qui concernent leurs publics.

Nous avons également organisé ou co-organisé des formations professionnelles : formation Perturbateurs Endocriniens des professionnelles de la PMI de la Vienne dans le cadre de la recherche-action universitaire PREVED (CHU de Poitiers / INSERM), en collaboration avec la Mutualité Française Poitou-Charentes, et formation sur la qualité de l'air intérieur destinée aux structures accueillant du public, animée par les éco-infirmier.es Céline Coupeau et Philippe Perrin. L'association Le Centre organise actuellement des formations destinées aux gardes d'enfants à domicile, et nous avons le projet de déployer à l'avenir des formations Santé Environnement et Habitat destinées aux professionnels intervenant à domicile.

Comment fait-on pour s'inscrire à une activité de l'Atelier du 19 ?

Les ateliers sont gratuits, mais nécessitent une inscription préalable par téléphone. Lors de l'inscription, nous donnons aux futurs participants toutes les informations nécessaires à l'atelier qu'ils souhaitent suivre.

Pour les ateliers, nous privilégions des groupes de 8 à 10 participants maximum, afin de pouvoir utiliser toutes les possibilités du logement (petits groupes, utilisation de différentes pièces, parcours pédagogiques, jeux d'espaces, fabrication en commun de produits, de repas, accueil d'enfants avec leurs parents...).

Comment fait-on pour participer à une activité de l'Atelier du 19 ?

La plupart du temps, le point de rendez-vous est au logement. La majorité des activités actuelles de l'Atelier du 19 se déroulent à l'intérieur du logement, à l'exception de certains ateliers qui se déroulent en plusieurs temps incluant un autre lieu du quartier (supermarché, marché, château d'eau) ainsi que des ateliers « hors les murs ».

Pour accéder au logement, les visiteurs doivent sélectionner « Atelier du 19 » dans le menu déroulant de l'interphone. Le logement n'étant pas équipé de téléphone, les animateurs peuvent diffuser un n° de portable pour être joignable en cas de difficultés, ou bien le numéro filaire de l'Ireps où l'on peut renseigner les participants retardataires ou guider ceux qui se sont perdus. Le programme est affiché sur la porte du logement, ainsi que le numéro de téléphone de l'Ireps pour toute information.

L'Atelier du 19 fournit le nécessaire pour l'accueil du public (thé, café, biscuits bio) – le reste des produits ou du matériel nécessaires aux animations doit être fourni par les intervenants. Une liste du matériel de cuisine disponible est communiquée en amont aux intervenants.

En fin d'ateliers, les participants sont invités à visiter l'ensemble du logement et à prendre connaissance des dispositifs pédagogiques, des outils et des documentations à disposition. Un livre d'or permet de laisser des messages. Une feuille de contact leur permet de laisser leurs coordonnées s'ils veulent suivre notre actualité. Dans le hall d'entrée, un pan de tapisserie d'origine sert de mur d'expression pour les enfants (ou les adultes !) qui veulent laisser un dessin ou un graffiti.



*Atelier de fabrication de produits d'entretien
Festival Mélusik de Lusignan, 2017*

Nos partis-pris

- ➔ Proposer des ateliers d'échanges de pratique et de savoir-faire qui partent des questionnements des personnes, en les incitant à co-construire leurs propres solutions à des problématiques complexes.
- ➔ Impulser le « double regard » Santé + Environnement dans le cadre de l'habitat pour tous les ateliers proposés.
- ➔ Développer un volet grand public (spécificité de notre logement pédagogique), même s'il est difficile à mobiliser, en complément des groupes constitués.
- ➔ Proposer également des ateliers-démonstrations à l'extérieur du logement, sur tout le territoire de la communauté d'agglomération, pour nous faire connaître et inciter le public à venir au logement.

Conseils et astuces

- ➔ Gardez la trace de ce qui se passe au logement ! Dans le couloir du logement, nous avons réalisé un mur d'affiches de tous les ateliers menés depuis l'ouverture. Un mur d'expression libre peut permettre à chacun de s'exprimer.
- ➔ Lorsqu'un.e nouvelle intervenant.e vient au logement, vous pouvez en profiter pour réaliser rapidement une mini-interview avec trois questions types, filmée avec un téléphone portable. Ces séquences, une fois montées, peuvent servir à promouvoir les activités de votre logement pédagogique.
- ➔ N'hésitez pas à proposer aux habitants d'utiliser le logement, par exemple pour une réunion du Conseil Citoyen, ou en mettant à disposition la cuisine pour la préparation de la fête des voisins.
- ➔ Associez les structures présentes dans l'immeuble où se trouve le logement. Par exemple, dans notre immeuble, nous avons la chance d'avoir deux logements occupés par des étudiants de l'AFEV, ainsi que des logements de jeunes d'un IME. Les deux structures sont associées à nos activités et relayent nos informations.
- ➔ Pour faciliter l'accès aux partenaires, vous pouvez laisser un jeu de clef dans une structure ouverte au public aux jours ouverts. Le siège social du bailleur social EKIDOM est à côté de l'Atelier du 19 : les intervenants prennent et déposent les clefs à l'accueil (ou dans la boîte aux lettres pour les ateliers du soir).

L'essentiel en 3 recommandations

les
activités

- ➔ Aller à la rencontre des structures locales : associations sportives et culturelles, structures sociales, maison de quartier et centre socio-culturels, Maison de Santé Pluridisciplinaire, CCAS, conseils citoyens, conseils de quartiers...
- ➔ Au lancement de l'activité, s'appuyer sur des structures qui accueillent du public, en les associant dès l'amorce du projet, mais se réserver également la possibilité de déployer une offre d'ateliers qui s'adresse directement au grand public.
- ➔ Prévoir des temps de visites commentées de partenaires, d'élus et d'institutionnels pour faire connaître votre logement.

<< Le point fort de l'Atelier du 19, c'est de proposer des activités concrètes autour de domaines de la vie quotidienne. >>

Audrey Veuillet, Maison des Projets de Buxerolles.

<< Le point fort de l'Atelier du 19, c'est une information accessible à tous, la prise en considération des actes de la vie quotidienne. >>

Brigitte Vinçot-Gac, enseignante au lycée Aliénor d'Aquitaine de Poitiers

<< Chaque utilisateur peut adapter l'espace à ses savoir-faire et à ses thèmes d'intervention. Tout y est possible : ateliers, conférences/débats, réunions, expositions. >>

Frédéric Lassalle. Centre Permanent d'Initiatives pour l'Environnement, Val de Gartempe



Le mur d'affiches reprenant les derniers ateliers réalisés.

CONCLUSION : le logement-pédagogique santé environnement... au sein du logement, dans le quartier... et au-delà !

La thématique Santé-Environnement est aujourd'hui connue de tous. Elle concerne l'air que nous respirons, les aliments que nous mangeons, les meubles de nos pièces et les vêtements que nous portons.

L'impact de notre environnement sur notre santé forme l'essentiel **des enjeux de société qui sont les défis de demain** : respect et sauvegarde de l'environnement, invention de nouveaux comportements citoyens, prévention des maladies chroniques et plus généralement des pathologies liées aux comportements humains, maintien du vivre ensemble et construction de projets collectifs viables.

Pour aborder toutes ces questions, **le logement pédagogique est un lieu à la taille des individus** et qui prend comme **point de départ leur cadre de vie**.

Nous sommes convaincu qu'associer la thématique Santé Environnement et un logement pédagogique est pertinent et ouvre de nouvelles perspectives d'interventions que nous sommes loin d'avoir toutes explorées. Nous souhaiterions par exemple travailler à la sensibilisation des professionnels du bâtiment ou des professionnels intervenant à domicile, sur la prévention des risques de la vie quotidienne vue sous l'angle Santé Environnement... Ce sont des pistes pour l'avenir, les sujets sont inépuisables !

Cependant, même lorsqu'un logement pédagogique « marche » bien, **la question de son rayonnement se pose**. Il peut paraître contradictoire de **valoriser la proximité et l'adaptabilité** d'un logement pédagogique tout en déplorant qu'il ne rayonne pas sur un vaste territoire et ne touche pas un grand nombre de personnes... Et pourtant, la logique économique des financements publics ou privés incite à se poser cette question.

Une revue des **solutions trouvées par d'autres logements pédagogiques** en France montre comment chacun a tenté de résoudre cette difficulté : logement pédagogique changeant de quartiers tous les deux ans, ou bien alternant d'un local à l'autre tous les ans, réplique du logement en carton et grandeur nature, délocalisation partielle du logement sous forme de pièces aménagées dans des structures d'accueil du public - toutes ces solutions ont été essayées.

Nos contacts informels avec certaines de ces structures montrent qu'aucune de ces solutions n'est tout à fait satisfaisante. **C'est à chacun de trouver sa propre manière de déployer son activité tout en conservant la spécificité** d'un logement utilisé comme un outil pédagogique...

Nous pensons que les logements pédagogiques en général, et plus spécifiquement ceux dédiés à la thématique Santé Environnement, sont destinés à **se développer dans les années qui viennent...** Nous espérons que ce développement permettra de **mutualiser les outils, les ressources répertoriées, les compétences et les savoir-faire acquis**.

Que chacun **s'enrichisse de l'expérience de l'autre**, tout en développant ses propres modalités d'intervention, c'est la raison d'être de ce guide !

Alors n'hésitez pas à contacter l'Ireps, pour échanger davantage sur cette expérience, pour bénéficier d'un appui à la mise en œuvre de votre projet, ou tout simplement pour nous faire savoir si notre graine a germé sur d'autres territoires...

A bientôt !



Point Manip' sur les moisissures



Point Manip' sur la VMC

Rédaction de ce guide : Christophe Malvault, Ireps Nouvelle Aquitaine

Méthodologie

Ce guide a été réalisé grâce à des financements de l'Agence Régionale de Santé Nouvelle Aquitaine. Il a été élaboré à partir des réponses à un questionnaire et à des entretiens réalisés auprès d'utilisateurs du logement, de partenaires, de financeurs et d'institutionnels :

Audacia, AFEV, Centre d'Animation Socio-Culturelle des Couronneries, CPIE Seuil du Poitou, Délégation départementale de la Vienne de l'ARS Nouvelle Aquitaine, Direction Energie Climat de Grand Poitiers, DREAL Nouvelle Aquitaine, Ekidom, Graine Poitou-Charentes, IME de Moulins, Le Centre, Les Petits Débrouillards, Lycée Aliénor d'Aquitaine, Maison de Santé Pluridisciplinaire des Couronneries, Mutualité Française Poitou-Charentes, Pôle Santé Environnement de l'ARS Nouvelle Aquitaine, Service de Santé Publique du CHU de Poitiers, Service Politique de la Ville et Solidarité de la Ville de Poitiers.

La cellule de coordination de l'Atelier du 19 est constituée de :

- **Tom Mothet**, animateur Santé Environnement.

t.mothet@irepsna.org

05 49 41 37 49

- **Christophe Malvault**, chargé de projet.

c.malvault@irepsna.org

05 49 41 37 49

Pour toutes questions sur ce guide ou sur l'Atelier du 19, n'hésitez pas à nous contacter !

Pour aller plus loin

- Le blog santé Environnement de l'IREPS Nouvelle Aquitaine :

<https://aquitaine-santeenvironnement.org>

- La vidéo réalisée par le Portail SE Nouvelle Aquitaine. :

<http://www.santeenvironnement-nouvelleaquitaine.fr/autre/video-latelier-du-19-a-poitiers-un-logement-pedagogique-innovant>

- Le guide très complet sur les logements pédagogiques du réseau RAPPEL :

https://www.precarite-energie.org/Guide-Mettre-en-place-et-animer-un.html?var_mode=calcul

L'Atelier du 19 est soutenu financièrement par :

